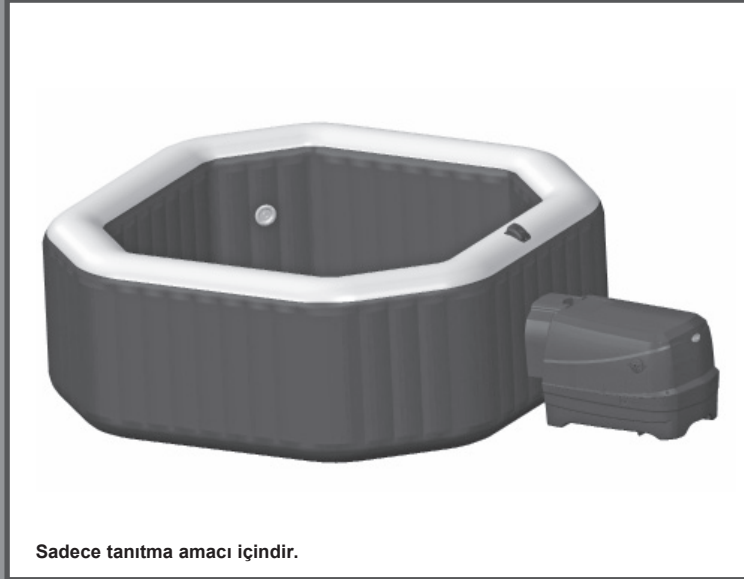


ÖNEMLİ GÜVENLİK KURALLARI

Bu ürünü kullanmadan evvel tüm kullanım bilgilerini dikkatlice okuyup anladıktan sonra uygulayarak cihazı kurunuz. İleride başvurmak için saklayın.

PureSpa™ SC-WF20



Sadece tanıtma amacı içindir.

Bunları diğer hassas Intex ürünler için denemeyi unutmayın: Havuzlar, Havuz Aksesuarlarını, Şişirilebilir Havuzlar, Ev Oyuncakları, Hava Yatakları ve Botlar bayilerde veya internet sitemizde mevcuttur.

Sürekli ürün geliştirme politikası nedeniyle Intex, önceden bilgilendirme yapmaksızın kullanım kılavuzunda güncelleme yapılmasını gerektirecek teknik özellikler ve görünümde değişiklik yapma hakkına sahiptir.

INTEX®

©2024 Intex Marketing Ltd. - Intex Development Co. Ltd. - Intex Recreation Corp.
All rights reserved/Tous droits réservés/Todos los derechos reservados/Alle
Rechte vorbehalten. Printed in China/Imprimé en Chine/Impreso en China/
Gedruckt in China.

®™ Trademarks used in some countries of the world under license from/®™ Marques utilisées dans certains pays
sous licence de/Marcas registradas utilizadas en algunos países del mundo bajo licencia de/Warenzeichen verwendet
in einigen Ländern der Welt in Lizenz von/Intex Marketing Ltd. to/à/a/an Intex Development Co. Ltd., Hong Kong &
Intex Recreation Corp., P.O. Box 1440, Long Beach, CA 90801 • Distributed in the European Union by/Distribué dans
l'Union Européenne par/Distribuido en la unión Europea por/Vertrieb in der Europäischen Union durch/Intex Trading B.V.,
Ettenseweg 46, 4706 PB Roosendaal – The Netherlands • Distributed in the UK by Unitex Service (UK) Limited, 21
Holborn Viaduct, London EC1A 2DY, UK.
www.intexcorp.com

İÇİNDEKİLER

Uyarı.....	3-6
Parça Kaynak.....	7-8
Ürün Özellikleri.....	9
Kurulum bilgileri.....	9-14
Tuz seviyesi bilgisi.....	15
Kullanma Talimatları.....	16-22
LED Kod Tablosu.....	23
Genel kullanım ve Kimyasal.....	24-30
Uzun süre depolamak.....	30
Sorun giderme kılavuzu.....	31-35
Filtre pompası motorunun sökülmesi.....	36
Sinirli garanti.....	37

ÖNEMLİ GÜVENLİK KURALLARI

Bu elektrikli ekipmanı kurarken ve kullanırken, aşağıdakiler de dahil olmak üzere temel güvenlik önlemleri daima takip edilmelidir.

TÜM UYGULAMALARI YERİNE GETİRİNİZ

⚠ TEHLİKE

- Kazara Boğulma Riski (özellikle 5 yaşından küçük çocuklar için). Çocukların izinsiz olarak spaya erişimini engellemek için çok dikkatli olunmalıdır. Bu, yetişkin gözetmen tarafından erişim araçlarının güvence altına alınması veya spaya bir güvenlik koruma cihazı takılması ile sağlanabilir. Spa kullanımı sırasında kazaları önlemek için çocukların sürekli gözetim altında olduğundan emin olun.
- Boğulma tehlikesi. Spa kapağını sızıntı, erken aşınma ve yıpranma, hasar veya bozulma belirtileri için düzenli olarak kontrol edin. Aşınmış veya hasar görmüş kapağı asla kullanmayın: gözetim altında olmayan bir çocuğun spaya erişimini engellemek için gerekli koruma düzeyini sağlamayacaktır.
- Yaralanma tehlikesi. Bu spadaki emiş bağlantı parçaları, pompa tarafından oluşturulan özel su akışına uyacak şekilde boyutlandırılmıştır. Emiş bağlantı parçalarının veya pompanın değiştirilmesi gerektiğinde, akış hızlarının uyumlu olduğundan emin olun. Emiş bağlantı parçaları kırılmış veya eksikse spayı asla çalıştırmayın. Emiş tertibatını asla orijinal emiş bağlantı parçalarında işaretlenmiş olan akış hızından daha düşük bir değere sahip olanlarla değiştirmeyin.
- Yaralanma tehlikesi. Hasarlı kabloyu hemen değiştirin. Kabloyu gömmeyin. Asla uzatma kablosu kullanmayın.
- Elektrik Çarpma Riski. Spa ya da jakuziye 3,5 m (11.5 feet) mesafede lamba, telefon, radyo veya televizyon gibi herhangi bir elektrikli cihazın bulunmasına izin vermeyin.
- Elektrik Çarpma Riski. Yağmur yağarken, fırtına varken veya şimşek çakarken spayı kullanmayın ve fişini çekin.

⚠ UYARI

- Spa elektrikli cihaz 30 mA'dan daha yüksek olmayan bir anma kaçak çalışma akımı olan bir kaçak akım rölesi (RCD) üzerinden beslenmelidir.
- Spa elektrikli cihazı, nominal artık çalışma akımı 10 mA'yı aşmayan portatif bir kaçak akım rölesini (PRCD) içerir. 10 mA'den fazla kaçak akım tespit edilirse, PRCD çalışacak ve güç kaynağını kesecektir, böyle bir durumda, fişi çekin ve hemen spa'yı kullanmayı bırakın. Yardım ve/veya ürünün onarımı için yerel servis merkeziyle iletişime geçmelisiniz.
- 12V'u geçmeyen ekstra düşük voltajlı parçalar hariç, elektrikli parçalar içeren parçalar, spadaki kullanıcı tarafından ulaşılamaz olmalıdır.
- Elektrik tesisatı yerel, ulusal standartların gereklerini yerine getirmek zorundadır.
- Elektrik bileşenleri içeren parçalar, uzaktan kumanda cihazları hariç, spaya düşmemeleri için sabitlenmeli veya uygun bir yerde bulunmalıdır.
- Her zaman yakından gözetim altında tutulmadıkları müddetçe yaralanma riskini azaltmak için çocukların bu ürünü kullanmalarına izin vermeyin.
- Çocuklar yetişkin gözetimi olmaksızın spa veya jakuzileri kullanmamalıdır.
- Çocukların boğulma riskini azaltmak için, her zaman gözetim altında tutun. Her kullanımdan sonra spa kapağını takın ve kilitleyin.
- Yaralanma riskini azaltmak için/hastalık:
 - a) Spadaki su asla 40°C (104°F) sıcaklığı geçmemelidir. 38°C (100°F) ve 40°C (104°F) arasındaki su sıcaklıkları sağlıklı bir yetişkin için güvenli kabul edilmektedir. Daha düşük su sıcaklıkları küçük çocuklar için ve spa kullanım süresi 10 dakikayı aştığında tavsiye edilir. Kullanmadan önce tıbbi tavsiye almanız önerilir.
 - b) Aşırı su sıcaklıkları hamileliğin ilk aylarında fetal hasar için yüksek bir potansiyele sahip olduğundan, gebe veya hamile olması ihtimali olan kadınların spa su sıcaklıklarını ve kullanım sürelerini kısıtlamaları ve doktora danışmaları gerekir.

⚠ UYARI

- c) Kullanıcı spaya girmeden önce su sıcaklığını kontrol etmelidir.
- d) Spa kullanılırken veya öncesinde alkol, uyuşturucu veya ilaç alınması bilinç kaybına ve dolayısıyla boğulmaya sebep olabilir.
- e) Herhangi bir tıbbi rahatsızlığı olan kişiler spa kullanmadan önce doktora danışmalıdırlar.
- f) Bazı ilaçlar nabız, kan basıncını ve kan dolaşımını etkileyebilirken bazı ilaçlar uyuşukluğa neden olabileceği için ilaç kullanan ve/veya advers tıbbi geçmişi olan kişilerin spayı kullanmaya başlamadan önce bir doktora danışmaları gerekir.
- g) Başı suya daldırmaktan ve spa suyunu yutmaktan kaçının.
- Bulaşıcı hastalıkları olan kişilerin spa ya da jakuzi kullanmamaları gerekir.
 - Spa veya jakuziye girerken veya çıkarken yaralanmaları önlemek için dikkatli olun.
 - Hamile olan ve hamile olma ihtimali olan kadınların spa ya da jakuzi kullanmadan önce bir doktora danışmaları gerekir.
 - 38°C'yi aşan su sıcaklığı sağlık için zararlı olabilir.
 - Yorucu egzersiz sonrasında hemen spa ya da jakuzi kullanmayın.
 - Bir spa ya da jakuzide uzun süre kalınması sağlık açısından zararlı olabilir.
 - Hamile iken, uzun süre sıcak suda kalmak embriyoya zarar verebilir. Girmeden önce su sıcaklığını ölçün. Su 38°C'den (100°F) sıcak ise spaya girmeyin. Spada 10 dakikadan daha uzun süre kalmayın.
 - Alkol, uyuşturucu ya da ilaç ile birlikte spadaki sıcaklık bilinç kaybına neden olabilir.
 - Rahatsız ya da uykulu hissederseniz veya başınız dönerse hemen çıkın. Spa sıcaklığı hipertermi ve bilinç kaybına neden olabilir.
 - Hipertermi nedenleri, belirtileri ve etkileri aşağıdaki gibi tarif edilebilir: Hipertermi, vücudun iç sıcaklığı 37°C (98,6°F) normal vücut sıcaklığının birkaç derece üzerindeki bir seviyeye ulaştığında oluşur. Hipertermi belirtileri arasında vücudun iç sıcaklığında yükselme, baş dönmesi, uyuşukluk ve bayılma yer alır. Hipertermi etkileri arasında ısıyı algılayamama, spa ya da jakuziden çıkma ihtiyacını algılayamama, yaklaşan tehlikenin farkında olmama, hamile kadınlarda fetüsün zarar görmesi, spa ya da jakuziden çıkmak için fiziksel yetersizlik ve bilinç kaybından dolayı boğulma tehlikesi yer alır.
 - Alkol, uyuşturucu ya da ilaç kullanımı jakuzi ve spalarda ölümcül hipertermi riskini büyük oranda artırabilir.
 - Her zaman suya kimyasallar ekleyin, asla kimyasallara su eklemeyin. Kimyasallara su ekleme güçlü duman veya şiddetli reaksiyonlar ve tehlikeli şekilde kimyasalların spreyleneşine neden olabilir.
 - Asla spa ya da herhangi bir sığ suya dalmayın veya atlamayın.
 - Sadece yetişkinler tarafından monte edilmeli ve sökülmalıdır.
 - Bu cihaz, gözetim altında oldukları veya güvenliklerinden sorumlu bir kişi tarafından cihazın kullanımı ile ilgili talimat aldıkları sürece fiziksel duyu kaybı veya zihinsel yetenekleri zayıf veya tecrübe ve bilgi yetersizliği olan kişiler tarafından, 8 yaş ve üzeri çocuklar tarafından kullanılabilir. Çocuklar cihazla oynamamalıdır. Temizlik ve bakım işlemleri gözetim altında olmayan çocuklar tarafından yapılmamalıdır.
 - Elektrikli cihazın herhangi bir bölümü, kullanım sırasında banyo üzerinde yer almamalıdır.
 - Bu ürünün fişini spadan en az 4m uzakta ve en az 1,2 m yükseklikte tutun.
 - Ürünü kaldırma, temizleme, onarma veya üründe herhangi bir ayarlama yapmadan önce ve yağmurlu günlerde her zaman fişini elektrik prizinden çıkarın.
 - Elektrik kablosunu gömmeyin. Kabloyu çim biçme makineleri, çit budayıcı ve diğer ekipmanlardan zarar görmeyecek bir yerde saklayın.

⚠ UYARI

- Besleme kablosu hasar görürse, bir tehlikeyi önlemek için üretici, servis acentesi veya benzer nitelikli kişiler tarafından değiştirilmelidir. Bakım yaparken sadece aynı olan yedek parçaları kullanın.
- **Fişi daima kuru tutunuz, ıslak fişle takmak kesinlikle yasaktır!**
- SPA fişi, yalnızca sabit bir elektrik tesisatından gelen topraklı bir prize doğrudan bağlanmalıdır.
- Elektrik çarpması ve yangın riskini azaltmak amacıyla elektrik kaynağına üniteyi bağlamak için uzatma kabloları, sayaçlar, fiş adaptörleri ya da dönüştürücü kullanmayın; uygun bir yerdeki prizi kullanın.
- Suyun içindeyken veya elleriniz ıslakken bu ürünü prize takmaya veya prizden çıkarmaya çalışmayın.
- Spayı uzun süre boş bırakmayın. Spayı uzun süre doğrudan güneş ışığına maruz bırakmayın.
- Kış aylarında olduğu gibi cihaz uzun süre kullanılmadığında, spa seti demonte edilmeli ve kapalı bir yerde saklanmalıdır.
- Spadaki suyun donmasına izin vermeyin. Su donmuş ise spayı açmayın.
- Spa herhangi bir şekilde hasar görmüş ise ve/veya arızalı ise kullanmayın. Daha fazla bilgi için Intex servis merkezine başvurun.
- Spayı asla yalnız başınıza kullanmayın veya başkalarının spayı tek başına kullanmalarına izin vermeyin.
- Doğrudan spa içine 40°C'den (104°F) daha yüksek sıcaklıkta su dökmeyin.
- Herhangi bir hasarı önlemek için evcil hayvanları spadan uzak tutun.
- Spa suyuna banyo yağı veya banyo tuzu ilave etmeyin.
- Spa 4 yetişkin ile havuzun dolu halde iken sahip olduğu maksimum yükü destekleyebilecek düz, pürüzsüz bir zemine tesfiye edilmelidir; ağırlık 1136Kg (2500 lb). 6 yetişkin: 1592 kg (3500 lbs).
- Taşma suyu ve su sıçraması ile başa çıkmak için spa etrafında yeterli drenaj sistemi mevcut olmalıdır.
- Güvenlik nedeniyle sadece spa üreticisi tarafından sağlanan aksesuarları kullanın.
- Kamusal/ticari kullanım ve/veya yurtiçi kiralık konut ortamları için uygun değildir.
- Kurulum, temizlik ve bakım ile ilgili tüm bilgiler için lütfen kılavuzun aşağıdaki paragraflarına bakın.
- Kontrol tabanı şarj istasyonunun yüzeyine asla metal nesneler koymayın.

Spayı kurmadan önce bu kullanma kılavuzundaki tüm bilgileri dikkatle okuyarak anlayın ve takip edin. Bu uyarılar, talimatlar ve güvenlik yönergeleri su eğlencelerinin bazı ortak risklerini ele alır, ancak her durumda oluşabilecek tüm risk ve tehlikeleri kapsayamaz. Her zaman herhangi bir su aktivitesinin keyfini çıkarırken, sağduyu ve mantığınızı kullanınız ve dikkat ediniz. Bu bilgileri ileride başvurmak için saklayın.

Yüzme bilmeyenlerin güvenliği

- İyi yüzme bilmeyenlerin veya hiç yüzme bilmeyenlerin özellikle de egzersiz spalarında her zaman sürekli, aktif ve tetikte olarak yetkili bir yetişkin tarafından (beş yaşın altındaki çocukların boğulma riskinin en yüksek olduğunu hatırlayarak) denetim altında olmaları gerekir.
- Spa her kullanımda olduğunda denetleyecek yetkili bir yetişkin belirleyin.
- Spa kullanımda değilken ya da denetimsiz iken çocukları spaya çekebilecek tüm oyuncakları yüzme spa ve çevresinden alın.

Güvenlik cihazları

- Bir güvenlik kapağı veya başka bir güvenlik koruma tertibatı kullanılmalıdır veya spaya yetkisiz erişimi önlemek için tüm kapı ve pencereler (mümkün olduğunda) emniyete alınmalıdır.

⚠ UYARI

- Engeller, örtüler, alarmlar veya benzer güvenlik aygıtları faydalı yardımcılardır ancak sürekli ve yetkili yetişkin gözetiminin yerini tutmazlar.

Güvenlik ekipmanları

- Spaya yakın bir yerde her zaman çalışan bir telefon ve acil telefon numaralarının bir listesini bulundurun.

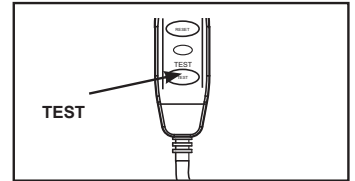
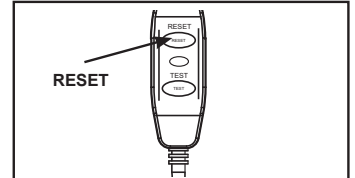
Spanın güvenli kullanımı

- Tüm kullanıcıları ve özellikle de çocukları yüzmeyi öğrenmeye teşvik edin.
- Temel Kalp Masajı (Kardiyopulmoner Resüsitasyon - CPR) öğrenin ve düzenli olarak bu bilginizi tazeleyin. Bu acil durumlarda hayat kurtarıcı bir fark yaratabilir.
- Çocuklar dahil tüm spa kullanıcılarını acil bir durumda ne yapacaklarını konusunda bilgilendirin.
- Herhangi bir sığ suya asla dalmayın. Bu ciddi yaralanmalara veya ölüme yol açabilir.
- Spayı güvenli kullanma yeteneğinizi etkileyebilecek alkol ya da ilaç kullanırken spayı kullanmayın.
- Spa kapakları kullanıldığında, spaya girmeden önce bunları su yüzeyinden tamamen kaldırın.
- Spa suyunu işlenmiş halde tutarak ve iyi hijyen uygulamalarını uygulayarak spa kullanıcılarını su ile ilgili hastalıklara karşı koruyun. Kullanım kılavuzundaki su arıtma kurallarına başvurun.
- Kimyasalları çocukların erişemeyeceği bir yerde saklayın.
- Sağlanan güvenlik işaretini spa üzerine veya spa alanının 2 m yakınında belirgin bir görünür konuma iştirin.
- Bu cihaz, değiştirilemeyen piller içermektedir.

⚠ UYARI

- Bu ürün güç kablosunun ucunda bulunan bir RCD ile beraber sağlanır. RCD her kullanımdan önce test edilmelidir. RCD düzgün değilse spayı kullanmayın. Arıza tespit edilene ve düzeltilene kadar güç kablosunu çıkarın. Arızayı gidermesi için kalifiye bir elektrikçiye başvurun. RCD'yi baypas etmeyin. RCD içinde bakım yapılabilecek herhangi bir parça bulunmamaktadır. RCD'nin açılması garantiyi geçersiz kılacaktır.

- Üniteyi topraklı bir elektrik prizine takın.
- RCD üzerinde **RESET** (sıfırlama) düğmesine basın.
- Spa elektrikli ekipmanını açın.
- RCD üzerindeki **TEST** düğmesine basın. RCD göstergesi kapalı olmalıdır ve elektrikli cihazların kapanması gerekir. RCD göstergesi ve elektrikli cihazlar kapanmıyorsa, RCD arızalıdır. Spayı kullanmayın. Arızayı gidermesi için kalifiye bir elektrikçiye başvurun.
- RCD üzerinde **RESET** (sıfırlama) düğmesine basın. RCD üzerindeki gösterge açık olmalıdır. RCD göstergesi yanmıyorsa, RCD arızalıdır. Spayı kullanmayın. Arızayı gidermesi için derhal kalifiye bir elektrikçiye başvurun.

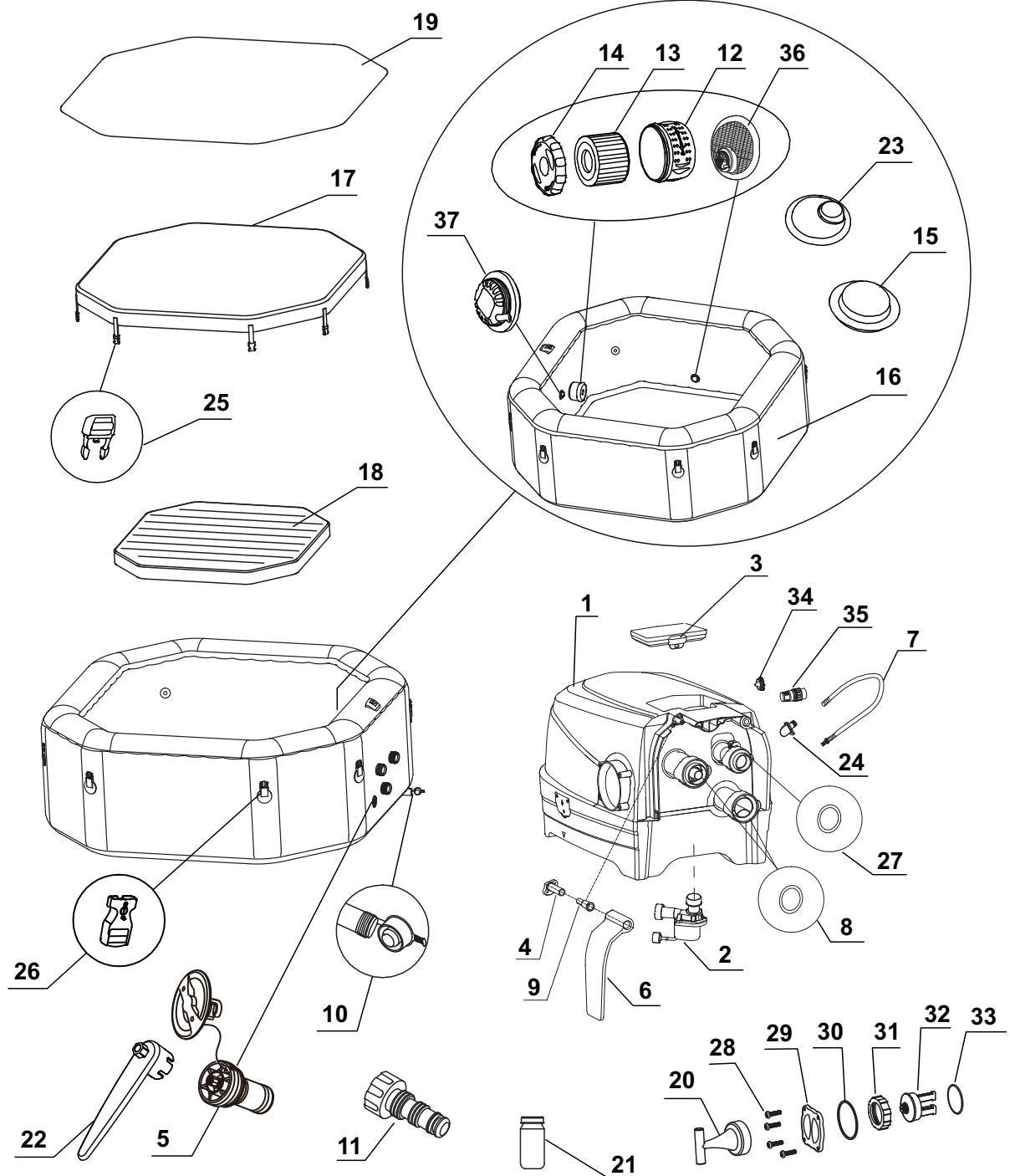


⚠ DİKKAT

- Termal devre kesicinin yanlışlıkla resetlenmesinden kaynaklanan bir tehlikeyi önlemek için bu cihaz, zamanlayıcı gibi harici bir anahtarlama cihazı aracılığıyla beslenmemeli veya şebeke tarafından düzenli olarak açılıp kapatılan bir devreye bağlanmamalıdır.
- Su kimyasını üreticinin talimatlarına uygun olarak koruyun.

PARÇA BİLGİLERİ

Tüm parçaları birbirine takmadan evvel, birkaç dakika zaman ayırıp parça bilgilerini okuyunuz.



NOT: Çizimler sadece illüstrasyon amaçlıdır. Ürünün aslı farklılık gösterebilir. Ürünün gerçek boyutlarında değildir.

PARÇA BİLGİLERİ (devamı)

Tüm parçaları birbirine takmadan evvel, birkaç dakika zaman ayırıp parça bilgilerini okuyunuz.

REF. NO.	AÇIKLAMA	MİKTAR	YEDEK PARÇA NO.	
			4 YETİŞKİN	6 YETİŞKİN
1	KONTROL İSTASYONU	1	13028	13028
2	SPA FİLTRE MOTORU	1	12778	12778
3	KONTROL PANELİ	1	12966	12966
4	YAN KAPAK MENTEŞE TABANI	2	12771	12771
5	HAVA BASINÇ AYIRMA VALFİ ÇEKİRDEĞİ	1	12589A	12589A
6	KONTROL TABANI YAN KAPAĞI	2	12770	12770
7	SPA ŞİŞİRME HORTUMU	1	11830	11830
8	SPA KONTROLÜ GİRİŞ/ÇIKIŞ O-HALKASI	2	11788	11788
9	YAN KAPAK MENTEŞE SABİTLEYİCİ	2	12772	12772
10	SPA BOŞALTMA FİŞİ	1	13076	13076
11	SPA TAHLİYE VANA ADAPTÖRÜ	1	13036	13036
12	FİLTRE KARTUŞ MUHAFAZASI	1	11798	11798
13	FİLTRE KARTUŞU	2	11692	11692
14	FİLTRE KARTUŞ MUHAFAZA KAPAĞI	1	11797	11797
15	GİRİŞ FİŞİ	1	11739	11739
16	SPA KÜVETİ	1	12724A	12746A
17	SPA KAPAĞI	1	11951	12117
18	SPA KAPAK ŞİŞME BÖLMESİ (ÖNCEDEN MONTE SPA KAPAĞI)	1	11884	12114
19	YER BEZİ	1	11933	12110
20	ELEKTROLİTİK HÜCRE SOMUN ANAHTARI	1	11854	11854
21	TEST ŞERİTLERİ	1	11855	11855
22	ANAHTAR	1	11742A	11742A
23	ÇIKIŞ FİŞİ	2	11782	11782
24	HORTUM ADAPTÖRÜ	1	12773	12773
25	ERKEK TOKA	8	11994	11994
26	DİŞİ TOKA	8	11993	11993
27	SPA KONTROL HAVA GİRİŞ O-HALKASI	1	11687	11687
28	ELEKTROLİTİK HÜCRE KAPAK VİDASI	4	11712	11712
29	ELEKTROLİTİK HÜCRE KAPAĞI	1	11890	11890
30	ELEKTROLİTİK HÜCRE KAPAK O-HALKASI	1	11897	11897
31	ELEKTROLİTİK HÜCRE SOMUNU	1	11852	11852
32	ELEKTROLİTİK HÜCRE	1	11851	11851
33	ELEKTROLİTİK HÜCRE O-HALKASI	1	11853	11853
34	HAVA BOŞALTIM ÇIKIŞI KAPAĞI	1	12775	12775
35	HAVA BOŞALTIM HORTUMU ADAPTÖRÜ	1	12774	12774
36	ÇIKIŞ EMİŞ BAĞLANTI PARÇASI	1	11785	11785
37	GİRİŞ EMİŞ BAĞLANTI PARÇASI	1	12702	12702

Parça siparişi verirken, parça numaralarının doğru olduğundan emin olunuz.

ÜRÜN ÖZELLİKLERİ

Maksimum oturma kapasitesi:	4 yetişkin	6 yetişkin
Gerilim / Frekans / Faz:	220 – 240 V / 50 Hz / 1 PH	
Su kapasitesi:	795 litre (210 galon)	1098 litre (290 galon)
İçindeki/dış boyutu:	51/71 in (130/180 cm)	63/83 in (160/211 cm)
Yükseklik:	28 in (71 cm)	
Jet pompası:	1000 W	
Köpüklü hava üfleyici:	800 W	
Filtre pompası debisi:	1,741 litre/saat (460 galon/saat)	
Isıtıcı gücü:	2,200 W	
Sıcaklık aralığı:	10°C – 40°C (50°F – 104°F)	
Sıcaklık artışı:	1.5-2.5°C/saat (3°F – 4.5°F/saat)	1-2°C/saat (2°F – 3.5°F/saat)
Su Jet Nozulları Sayısı:	4	6
Köpük Jetlerinin Sayısı:	120	140
Spa küveti tavsiye edilen çalışma hava basıncı:	0.083 bar (1.2 psi)	

RF frekans bandı: 2408~2476MHz

Verici gücü: 10dBm

Wifi frekans bandı: 2412~2484MHz

Maksimum verici gücü: 100mW

Radyo frekansı radyasyonuna maruz kalma Bilgi:

Bu ekipman, kontrolsüz bir ortam için belirlenen radyasyona maruz kalma sınırlarına uygundur. Bu ekipman, radyatör ile vücudunuz arasında en az 20 cm (7.9") mesafe olacak şekilde kurulmalı ve çalıştırılmalıdır. Bu verici, başka bir anten veya verici ile birlikte yerleştirilmemeli veya birlikte çalıştırılmamalıdır.

Dahili su arıtma, kontrol paneli, pompa, ısıtıcı, üfleyici ile kabloyla bağlı şişirilebilir, portatif, yer üstü spa.

NOT: spa ekipmanı, spa suyuyla da temas halinde olan eksiksiz bir topraklama sistemine sahiptir. Kişinin suya dokunduğunda boşalan statik elektrik oluşması mümkündür. Ne olursa olsun, yaşanan herhangi bir elektrik çarpması, spayı kullanmadan önce kalifiye bir elektrikçi tarafından araştırılmalıdır. Nedeni belirlenene ve herhangi bir düzeltici eylem tamamlanana kadar spanın fişini çekin.

İşbu belge ile, Intex Development Company Limited, bu SC-WF20 ürünün 2014/53/EU sayılı direktifin temel gereksinim ve ilgili koşullarını yerine getirdiğini beyan eder.

⚠ UYARI

Yangın riski: Bu ürün en az 13 Amper gerektirir. Çoğu ev devreleri 13 ila 16 Amper'dir. Devre kesici tetiklenirse, başka bir cihazın veya diğer büyük yüklerin spa ile aynı devre üzerinde olup olmadığını kontrol edin. Asla uzatma kablosu kullanmayın. Kullanmadan önce sarılı haldeki kabloyu açın. Fişi asla yanıcı maddelerin üzerine koymayın.

KURULUM BİLGİLERİ

Saha hazırlığı ve gereksinimler

- Spa iç veya dış mekanlara monte edilebilir. Sadece ev kullanımı içindir.
- Spanın altındaki ve etrafındaki alanın su geçirmez, tesviye edilmiş, düz ve keskin nesnelerden arı olduğundan emin olun.
- Spayı bağlamak için uygun konumlu topraklı IPX4 veya üstü koruma sınıflı bir elektrik prizi kullanın ve kablo ile monte edilen RCD'ye düzenli olarak kolay erişim sağlayın.
- Bakım ve/veya hizmet amacıyla spa donanımlarına tam erişim için spa etrafında yeterli boşluk olduğundan emin olun.
- Alan, uzun süreli depolama sırasında spanın boşaltılmasını kolaylaştırmalıdır. Spa suyu bertaraf gereksinimleriyle ilgili yerel ve ulusal düzenlemeleri kontrol edin.
- Gürültü rahatsızlığını azaltmak için, spayı dikey duvarların yakınına kurmayın.
- Alan, yerel su yönetmeliklerine uygun olarak temiz su kaynağına erişebilecek ve parametreleri, spanın ilk kullanımından önce kullanım kılavuzunun spa suyu kimyası ve denge bölümüne göre ayarlanacaktır.
- İç ve/veya dış mekan spa tesisatı ile ilgili yerel yasa ve düzenlemelerinizi kontrol edin.

NOT: Spayı kurmadan ve suyla doldurmadan önce, spanın kurulacağı alanın WiFi yönlendiricinizin kapsama alanı içinde olduğundan emin olun. Alan, WiFi sinyalini engelleyebilecek veya azaltabilecek metalik duvarlar/ağlar ve diğer nesnelerden arındırılmış olmalıdır.

KURULUM BİLGİLERİ (devamı)

İç mekanda kurulum için ek gereksinimler

- Zeminin maksimum sayıda kullanıcı ile dolu spanın tam ağırlığını taşıyabilecek sağlamlıkta olduğundan emin olun. Bu gereksinimi doğrulamak için nitelikli bir müteahhit veya yapısal bir mühendise başvurun.
- Yerin suya dayanıklı ve kaymaz yüzeyli olduğundan emin olun. Spayı halı veya nem ya da yoğunlaşmadan zarar görebilecek başka bir malzemenin üzerine kurmayın.
- Su ve nem hasarından ötürü spayı oturma alanının üzerinde ikinci katta iç mekanlarda kurmayın.
- Nem spanın iç mekanlarda kurulmasının doğal bir yan etkisidir. Oda nemin çıkmasını izin vermek için düzgün şekilde havalandırılmalıdır. Odada aşırı yoğunlaşmayı, nemi önlemek için havalandırma sistemi kurun.
- İnşa edilmiş yapının bir kısmını tahrip etmeden spa'yı odadan/binadan çıkarırken dikkatli olun. Gözeneksiz çamur paleti tipi döşeme kullanıldığında, temizlemeyi ve daha kolay kaldırmayı sağlamak için altında bir drenaj sistemi bulunduğundan emin olun. Spa iç mekanlara yerleştirildiğinde, su basmasına meyilli oldukları için yüksek su tablasına sahip alanlara dikkat edin.

Dış mekanda kurulum için ek gereksinimler

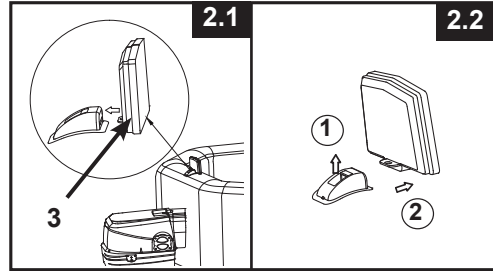
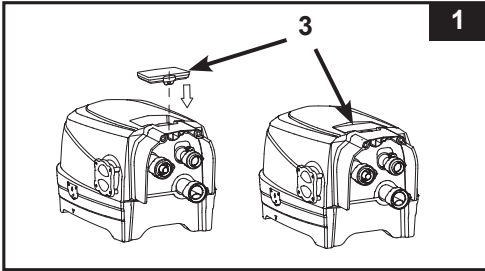
- Spa sahipleri, çocuklar için koruyucu önlemler, güvenlik bariyerleri, aydınlatma ve diğer güvenlik gereksinimleri ile ilgili olarak yerel kanun ve yönetmeliklere uymalıdır. Daha fazla bilgi için yerel inşaat yönetmeliği uygulama ofisine başvurun.
- Yüzeyin tesfiye edilmiş, düz, pürüzsüz ve spanın dolu iken tam ağırlığını destekleyecek kadar güçlü olduğundan emin olun.
- Spayı toprak veya çimenli alana kurmayın, bu kirlerin spaya girerek spa zeminine zarar verme ihtimalini artırır.
- **Spayı uzun süre doğrudan güneş ışığına maruz bırakmayın. Güneşlik, çadır, tente veya çardak gibi şeylerle güneşten koruma sağlayın.**
- Spanın içindeki su sıcaklığının 4°C'den (39°F) daha yüksek olmaması ve sirkülasyon sistemi, pompa ve borudaki suyun donmamış olması kaydı ile spanın 4°C'nin (39°F) altındaki sıcaklıklarda dış mekanlarda kurulması ve bırakılması mümkündür. Isı kaybını önlemek ve daha iyi ısı tutma sağlamak için spa tabanı ve zeminin arasına bir "geçici bariyer matı" koyun. Ortam veya su sıcaklığı 4°C (39°F) veya daha düşükse spayı kullanmayın.
- Spa'yı kurarken yeraltı suyu ve donma riski gibi yerel çevre koşullarına dikkat edin. Profesyonel kurulumcu, müşteri ile bu koşulları tartışacaktır.

Spayı en az 2 kişi ile kurun.

1. Tüm paketi seçilen yere taşıyın. Spayı yerde sürüklemeyin, bu hasar ve sızıntıya neden olabilir. Koliyi dikkatle açın, koli uzun süreli depolama için veya kullanılmadığı zamanlarda spayı depolamak için kullanılabilir.
2. Tüm parçaları çıkartarak yere koyun ve tüm parçaların mevcut olduğundan emin olun. Eksik veya hasar görmüş parçalar için ayrı "Yetkili Servis Merkezleri" sayfasında listelenen uygun Intex Servis Merkezi'ne başvurun için.

Spa Kontrol Paneli Şarj ve Kurulumu

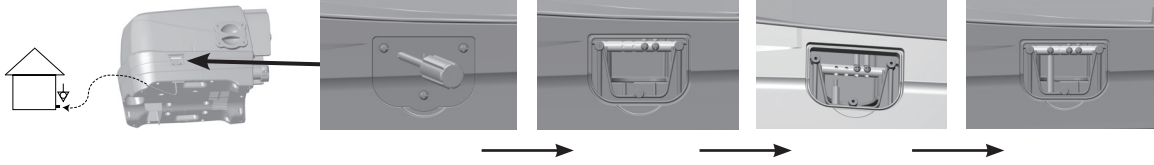
1. Kontrol panelinin (3) arkasının ve kontrol tabanı şarj yuvası yüzeyinin temiz ve kuru olduğundan emin olun.
2. Kontrol tabanının takılı olduğundan ve RCD'nin test edildiğinden emin olun. Dahili pili şarj etmek için kontrol panelini (3) kontrol tabanı şarj istasyonuna yerleştirin (bkz. çizim 1). Daha fazla ayrıntı için "Spa Kontrol Paneli" çalıştırma bölümüne bakın.
3. Kontrol paneli pilinin tamamen şarj olması yaklaşık 3 saat sürer. Kontrol paneli pili tamamen şarj olduğunda, kontrol panelini spa küveti duvarının üstüne yerleştirebilirsiniz (bkz. çizim 2.1). Kontrol panelini spa küvetinden çıkarmak için, kontrol panelini destek standından çekerken mandalı kaldırın (bkz. çizim 2.2).



KURULUM BİLGİLERİ (devamı)

İsteğe bağlı potansiyel dengeleme sistemi

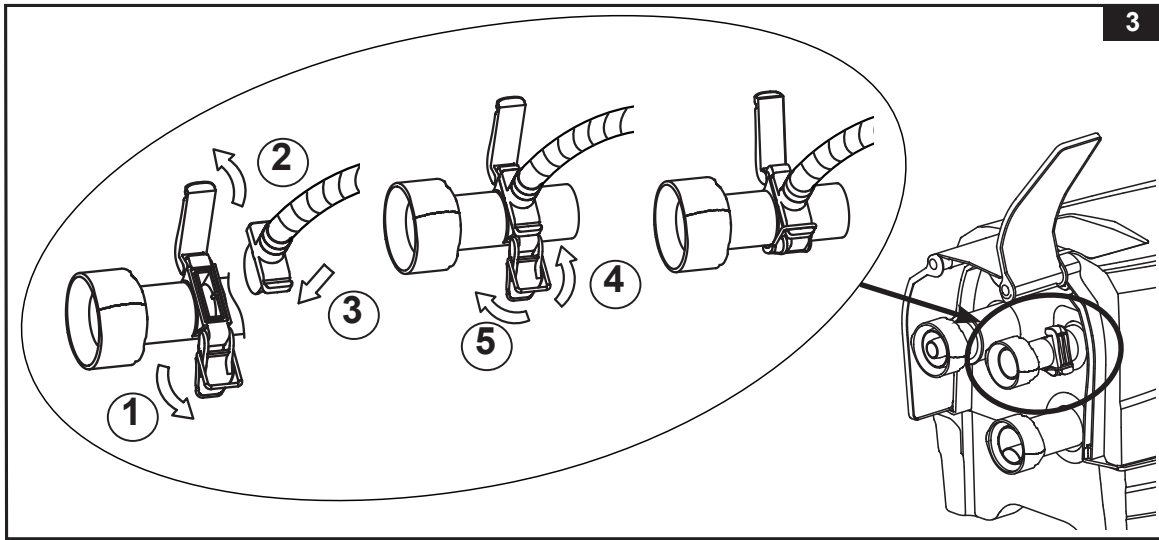
Yerel, ulusal yapı kural ve yönetmeliklerine bağlı olarak, evlerin eş potansiyel terminaline 2,5 mm² ila 6mm²'lik nominal kesit alanına sahip bir iletken (tel) spa eş potansiyel terminalini bağlaması için kalifiye bir elektrikçiye başvurun. (Kablo dahil değildir)



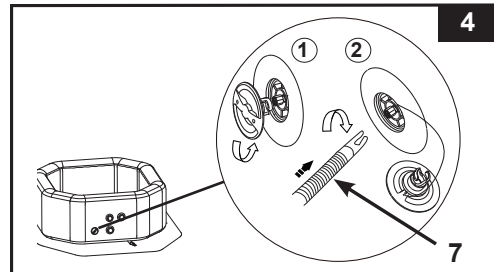
Şişirme

Spa Küveti Duvarını Şişirin



1. Zemin bezini (19) çıkarın ve temizlenmiş alana yayın. Daha sonra zemin bezinin üzerine spa astarını yayın ve tahliye vanasını uygun bir drenaj alanına doğru yöneltin.
NOT: Zemin bezini köpükler aşağı bakacak şekilde spanın kurulumu için seçtiğiniz boşaltılmış alana yayın.
2. Hava üfleyici şişirme çıkışı ortaya çıkarmak için kontrol tabanı yan kapağını (36) yukarı çevirin. Kapağı açmak için mandalı dışarı çekin, hortum adaptörünü (24) hortumla birlikte takın ve yerine sabitlemek için mandalı hortum adaptörüne tekrar bağlayın (bkz. çizim 3).

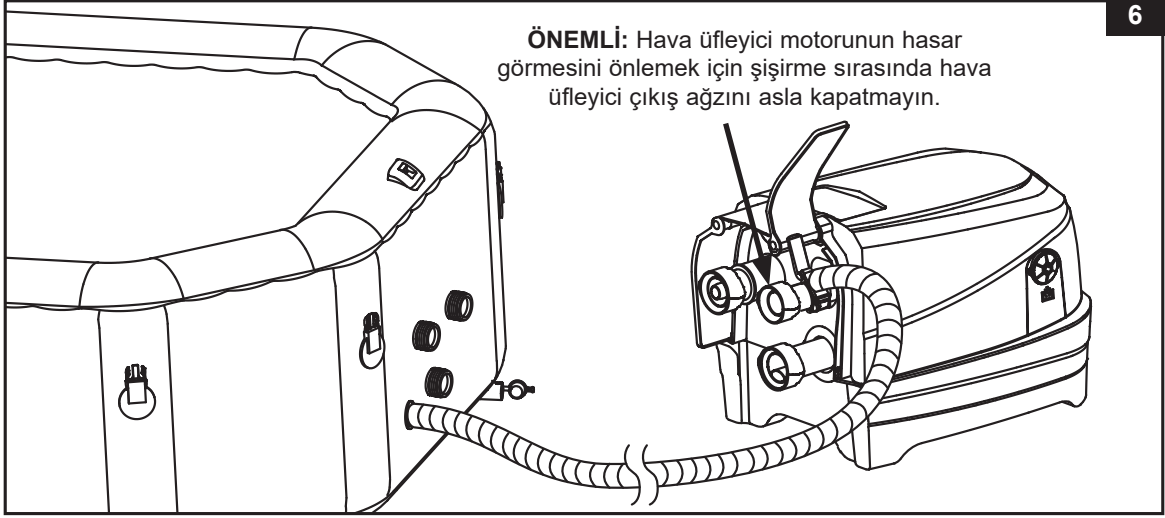
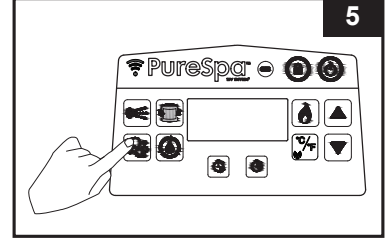


3. Şişirmek için spa küvetindeki hava valfinin kapağını açarak valf gövdesini yukarı doğru tutun. Şişirme hortumunun (7) diğer ucunu valfe sokun ve sağa kilitleme konumuna çevirin (bkz. çizim 4).




KURULUM BİLGİLERİ (devamı)

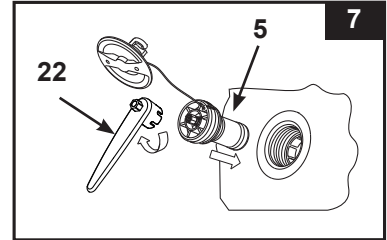
4. Kontrol panelini açmak için  düğmesine basın. Spa küveti duvarını şişirmek için dokunulduğunda sert olana kadar  düğmesine 8- 10 dakika kadar basın (**bkz. çizim 5 & 6**).
ÖNEMLİ: Aşırı şişirmeyin veya şişirmek için yüksek basınç kompresörü kullanmayın.




ÖNEMLİ: Hava üfleyici motorunun hasar görmesini önlemek için şişirme sırasında hava üfleyici çıkış ağzını asla kapatmayın.

5. Kapatmak için  düğmesine tekrar basın.
6. Hava valf kapağını tekrar yerine takın. Kapak vidalamadan çıkartılmak ve takılmak üzere tasarlanmıştır. Valfin tüm dahili şişirme sisteminin gevşemesine neden olabileceğinden asla güç uygulamayın. Valf bakımı için "Spa Küveti Hava Valfinin Sıkılması" bölümüne bakın.

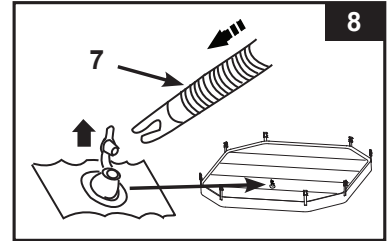
NOT: Aşınma ve yıpranma nedeniyle spa küveti hava basıncı tahliye valfi göbeğinin (5) değiştirilmesi gerekirse, göbeği valf tabanından çıkarmak için verilen anahtar (22) kullanın. Yedek göbeği yerleştirin ve anahtarla sıkın. Göbeğin güvenli bir şekilde sıkıldığından emin olun (**bkz. çizim 7**).



Spa Kapağı Hava Bölmesinin Şişirilmesi

1. Şişirme valfini açın ve şişirme hortumunu (7) valfe takın; dokunulduğunda sıkı ancak sert olmayacak kadar şişirmek için  düğmesine basın (**bkz. çizim 8**).
2. Hava üfleyici şişirme çıkışından ve valften şişirme hortumunu (7) ayırın.
3. Kontrol tabanı şişirme mandalını tekrar yerine yerleştirin; şişirme valfini kapatın ve bastırın.

NOT: Kuruludan sonra spa küveti duvarına veya spa kapağı hava bölümüne biraz hava eklenmesi gerekiyorsa, yukarıdaki "Spa Küveti Duvarını Şişirilmesi" ve "Spa Kapağı Hava Bölmesinin Şişirilmesi" bölümlerine bakın. Kapak hava bölümü spa kapağının içine önceden monte edilmiştir. Yeniden monte edilmesi gerekiyorsa, bölmeyi şişirmeden önce spa kapağı dudağının içine şişirilmemiş hava bölümünü yerleştirin.



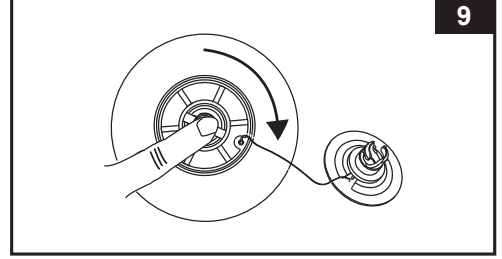
KURULUM BİLGİLERİ (devamı)

İndirme

Spa Küveti Duvarı İçin:

1. Gövdeyi görmek için hava valfi kapağını açın, valf gövdesini içeri sokun ve yerine sabitlemek için sağa doğru 90 derece döndürün **(bkz. çizim 9)**.
2. Hava boşaltma işlemi tamamlandıktan sonra valf gövdesini içeri sokun ve şişirme konumuna getirmek için sola doğru 90 derece döndürün.
3. Kapağını geri takın.

NOT: Spa küvetinin havasını boşaltmak için "DEPOLAMA" bölümüne bakınız.



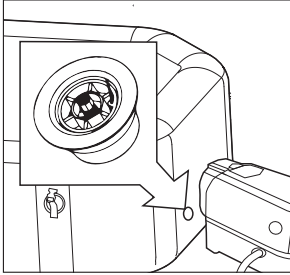
Kapak Hava Bölmesi İçin:

1. Valf kapağını dışarı çekin ve havası inene kadar valfi tabanından sıkın.
2. Valfin arkasını kapatın ve durdurun.

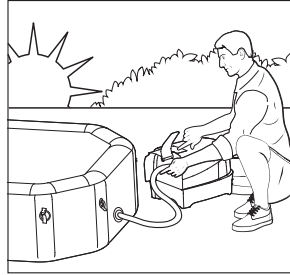


ÖNEMLİ

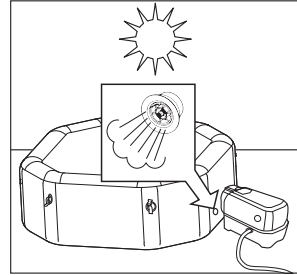
Spa küveti şişirme/indirme valfi, spa küveti iç basıncı 1,5 - 2,5 psi (0,103 - 0,172 bar) arasında olduğunda fazla havayı otomatik olarak serbest bırakan bir "hava basıncı tahliyesi" işlevi içerir.



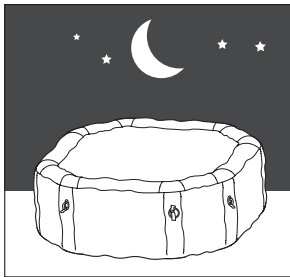
Hava basıncı boşaltma valfi.



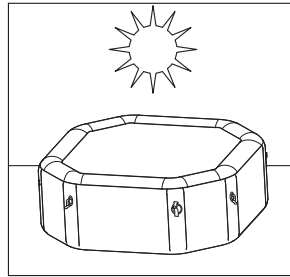
Sabahları spanın şişirilmesi.



Hava öğle sıcaklığında genişler. Hava basıncı tahliye valfi devreye girer ve fazla havayı serbest bırakır.



Geceleri daha soğuk olan sıcaklıklar, spa'nın daha az şişkin görünmesine neden olur.



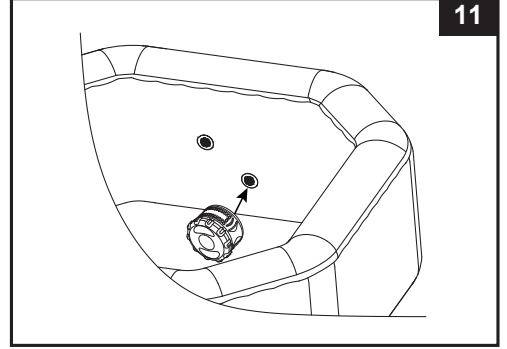
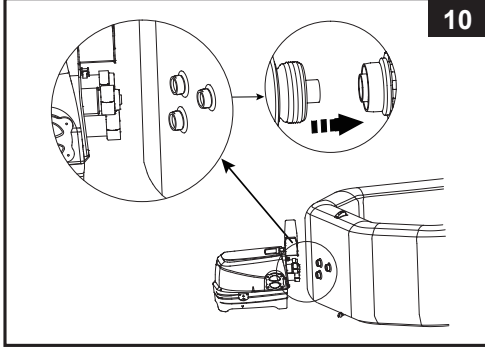
Hava öğle sıcaklığında genişler ve doğru hava basıncı geri yüklenir.

KURULUM BİLGİLERİ (devamı)

Spa Kontrol Ünitesi Montajı

1. Spa kontrol ünitesini spa küvetine takın (**bkz. çizim 10**). Konnektörleri manüel olarak güvenli bir şekilde sıkın. Sıkmak için araçlar kullanmayın. Kontrol tabanı yan kapaklarını (**36**) değiştirin.
NOT: Garantiyi geçersiz kılacağından, kit ile birlikte verilmeyen harici aksesuarları asla spa küvetine veya kontrol tabanı ünitesine takmayın.

DİKKAT: Spa kontrol taban ünitesi üzerine oturmeyin, eğilmeyin, herhangi bir nesne koymayın ve üstünü kapatmayın.





2. Spa küveti çıkış izgarasının içine filtre kartuşu mahfaza takımını takın (**bkz. çizim 11**). İlk kez filtre pompa parçalarını takmadan önce spa küvetini şişirin.
3. Su ile doldurun adan önce alt boşaltma vanası kapaklarının hem içten hem de dıştan sıkıca kapalı olduğundan emin olun.
4. Spa küvetini spa duvarında işaretli MIN ve MAX arasında bir seviyeye kadar doldurun. Spayı aşırı doldurmayın. Spa veya kontrol istasyonu zarar görebileceği için spa küvetini asla içinde su varken ve/veya kontrol istasyonu spaya bağlı iken hareket ettirmeye çalışmayın.

UYARI: Doğrudan spa içine 40°C'den (104°F) daha yüksek sıcaklıkta su dökmeyin.

Hızlı ısıtma ve enerji tasarrufu için spanın ılık suyla doldurulması tavsiye edilir.

5. Spa küveti üzerine spa kapağı ve spa hava bölmesini (spa kapağına önceden monte) yerleştirin ve tokalı kayışları sıkıca çekerek ve ardından verilen anahtarı kullanarak spa kapak tokalarının kilitli olduğundan emin olun.

ÖNEMLİ: Spa kapağını sızıntı, erken aşınma ve yıpranma veya bozulma için düzenli olarak kontrol edin. Hasarlı spa kapağını asla kullanmayın.

6. Spa kontrol tabanının uygun şekilde yerleştirilmiş ve boyutlandırılmış bir elektrik prizine takıldığından emin olun ve kontrol panelini açmak için  düğmesine basın. Isıtıcıyı etkinleştirmek için kontrol panelinde  düğmesine basın, "Spa Kontrol Ünitesi Paneli" bölümüne bakın.

Spa Kapağı

Kapağın tokalarının takılması ile tokalar kilitlenir. İki anahtar kılavuzda ve diğer aksesuarlar ile birlikte plastik torba içinde verilmiştir. Çalışma için her tokada "kilitli" ve "açık" işaretleri bulunur: anahtarı tokadaki yuvaya takın ve tokayı kilitlemek veya açmak için çevirin.

Yetkisiz erişime karşı güvenliğini sağlamak için, spa kullanımda değilken her zaman kapağı takın ve tüm tokaları kilitleyin. Anahtarları her zaman çocukların ulaşamayacağı bir yerde saklayın. Anahtarların yerini unutursanız, tokaları kilitlemek veya açmak için eşit boyuttaki düz başlı tornavida kullanabilirsiniz.

Spa kullanıldığında, kapak temiz ve kuru bir alana yerleştirilmelidir, aksi takdirde kir ve bakterileri toplayabilir. Tahtanın ağartılması riski nedeniyle kapaklar tahta masalara veya ahşap zeminlere konmamalıdır. Bir kapak kaldırıcı, özel destek veya benzeri bir cihaz, çoğunlukla suya bakan tarafının, zemin veya diğer kirli yüzeylerle temas etmemesini sağlamak için tavsiye edilir.

TUZ SEVİYESİ BİLGİSİ

Spa yerleşik tuzlu su sanitasyon sistemi ile birlikte gelir. Genel tuz (sodyum klorür), iki element yani sodyum ve klorürden oluşur. Cihazın kurulumu sırasında, ölçülen tuz miktarı havuzu biraz tuzlu yapmak için havuz suyu içinde çözülür. SPA suyu sanitasyon sisteminden geçerek elektrolitik hücre sine akar ve klor üretir. Klor suda çözünür ve anında bakteri ve yosunu yok etmeye başlar. Aynı zamanda, diğer organik maddeleri de okside eder.

• Hangi türde tuz kullanılmalı:

Ekipmanı korumak için yüzme havuzlarında özel bir tür tuz kullanılmalıdır. Tuz satın alırken, tuzun yüzme havuzlarında kullanılan Kimyasallar için EN16401 standardına uygun olup olmadığını kontrol edin. Doğru tuz olduğunu doğrulamak için yardıma ihtiyacınız varsa, yerel havuz mağazanıza danışın veya tuz üreticisiyle iletişime geçin. **İyotlu tuz, topaklanma önleyici madde içeren tuz (E535) veya sarı (sarı sodalı soda) renkli tuz kullanmayın.**

AB içinde kullanım için havuz tuzu seçerken, lütfen Avrupa Kimyasallar Ajansı'nın (ECHA), Biyosidal Ürün Yönetmeliği (BPR, Yönetmelik (AB) 528/2012) uyarınca ECHA Madde 95 Listesi'nde listelenen kayıtlı/yetkili üreticilerin tuzunun (sodyum klorür) kullanılmasını şart koştuğunu unutmayın. Daha fazla bilgi için lütfen ECHA'nın <https://echa.europa.eu/information-on-chemicals/active-substance-suppliers> adresindeki web sitesine bakın.


Sadece Sodyum Klorür tuzu kullanın

Sadece en az % 99.4 saflıkta olan sodyum klorür (NaCl) tuzu kullanın. Aynı zamanda su işleme tuz peletleri (buharlaştırılarak tuzun sıkıştırılmış biçimleri) kullanımı da kabul edilebilir. Ancak, onları eritmek daha uzun bir zaman alacaktır. Tuz SPA suyuna ilave edilir ve elektrolitik hücre tuz oluşturmak için klor kullanır. Tuz ne kadar saf ise elektrolitik hücrenin performansı da o kadar iyi olacaktır.


• Optimum Tuz Seviyesi

Havuz suyunda ideal tuz seviyesi 2000-3000 ppm (milyon başına parça) arasındadır. Optimum seviye 2500 ppm'dir. Tuz seviyesi çok düşük ise bu durum sanitasyon sisteminin etkinliğini azaltır ve düşük klor üretimi ile sonuçlanacaktır. Çok yüksek bir tuz seviyesi güç kaynağına zarar verebilir ve havuz metal armatürleri ve aksesuarlarında korozyona neden olabilir.


• Tuz Ekleme

1. Su sirkülasyonunu başlatmak için JET pompasını açın.
2. Sanitasyon sistemini kapalı tutun.
3. SPA çevresinin içinde 4,4 lb / 2kg (4 yetişkin için) tuzu eşit olarak yayın. Altı yetişkin için: 5,5lb / 2,5 kg tuz.
4. Çözme sürecini hızlandırmak için SPA zeminini fırçalayın. Tuzun SPA zemininde toplanmasına izin vermeyin. JET pompasını tuzu iyice çözmek için bir saat boyunca çalıştırın.
5. Tüm tuz çözüldükten sonra sanitasyon sistemini aktive etmek için  düğmesine basın ("Sanitasyon Sistemi İşletme Kılavuzu" bölümüne bakın), "003H" kodu yanıp sönecektir, istenen çalışma saati sanitasyon sisteminde ayarlayın. **NOT:** Kontrol panelinde herhangi bir başka düğmeye BASMAYIN, sanitasyon işlemi esnasında spa kapağını takın.

• Tuz Seviyesi Çok Yüksek İse Tuz Alma

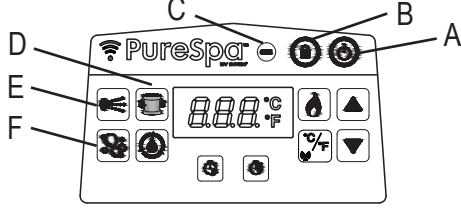
Çok fazla tuz ilave edilmiş ise, ünite bip sesi verir ve ekranda "Kod 92" ("LED KOD TABLOSU" bölümüne). Bu durumda, ON/OFF (Açma/Kapatma) düğmesine  basarak sanitasyon sistemini kapatın ve spayı fişten çekin. Tuz konsantrasyonunu düşürmeniz gerekir. Bunu yapmak için tek yol, kısmen SPA'yı boşaltmak ve temiz su ile doldurmaktır. "E92" alarm kodu kaybolana kadar SPA'nın suyunun yaklaşık %25'ini boşaltın ve yeniden doldurun.

• Tuz Seviyesi Çok Düşük İse Tuz Ekleme

Yeterince tuz ilave edilmemiş ise, ünite bip sesi verir ve ekranda "E91" gösterilir ("LED KOD TABLOSU" bölümüne). Bu durumda, ON/OFF (Açma/Kapatma) düğmesine  basarak sanitasyon sistemini kapatın, spayı fişten çekin ve 10 saniye bekleyin. Fişe takın ve spayı açın, 1,1 lb / 0,5 kg tuzu "E91" alarm kodu yok olana kadar ekleyin ("Tuz Ekleme" bölümüne bakın).

KULLANIM KILAVUZU

SPA KONTROL PANELİ



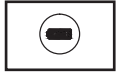
- A: Açma/Kapama Düğmesi
 B: Kilit/Kilit Aç Düğmesi
 C: Kontrol Paneli Pil Göstergesi
 D: Su Filtresi Düğmesi
 E: Su Jeti Düğmesi
 F: Köpük Düğmesi



Açma/Kapama Düğmesi: Ünite prize takıldığında, kontrol paneli düğmelerini etkinleştirmek için bu düğmeye basın. Şu anda aktif tüm fonksiyonları kapatmak için bu düğmeye basın.





Kilit/Kilit Aç Düğmesi: Kontrol düğmelerini kilitlemek/kilidini açmak için bu düğmeyi 3 saniye basılı tutun. Tuş takımı kontrollerini kilitlemeyi unutursanız, sistem otomatik olarak kilitleyecektir ve 30 dakika sonra çalışmaya başlayacaktır. Kilitli olduğunda göstergedeki simge kırmızıdır.



Kontrol Paneli Pil Göstergesi: Pil göstergesi tamamen şarj olduğunda yeşile döner; şarj gerektiğinde kırmızı, şarj modundayken kırmızı renkte yanıp söner.



Su Filtresi Düğmesi: Bu düğme ve filtre pompasını açar ve kapatır. Ekrandaki su filtresi simgesi etkinleştirildiğinde yeşildir ve önceden ayarlanmış minimum çalışma saati olan 002H yanıp söner. 002H, 004H'den 006H'ye önceden ayarlanmış süreyi artırmak için tekrar basın. Maksimum saat (006H) sonunda düğmeye basmak filtre pompasını kapatır ve LED ekran spa suyu sıcaklığını gösterir. Eğer çok fazla saat seçtiyseniz döngüyü tekrarlamak için düğmeye basmaya devam edin. Çalışma süresi ayarlandıktan sonra LED gösterge 10 saniye sonra yanıp sönmeyi kesecek ve filtre pompası çalışmaya başlayacaktır. Döngü, seçilen saat sayısı için her gün aynı saatte kendini tekrar eder.

Isıtma sistemi etkinleştirilirse, filtre pompası önceden ayarlanmış zaman işlevini geçersiz kılar. Filtre pompası çalışırken saati görüntülemek için,  düğmesine basın, ekranda önceden ayarlanmış saatler 10 saniye boyunca kısaca yanıp sönecek ve ardından kalan çalışma saatleri görüntülenecektir. Önceden ayarlanmış zamanı ayarlamak için ekran yanıp sönene kadar  düğmesine iki kez basın ve önceki adımları tekrarlayın.

NOT: Dahili sabit su arıtma fonksiyonu filtrasyon sistemi ile birlikte otomatik olarak çalışır.



Su Jeti Düğmesi: Jet masaj sistemini etkinleştirmek için bu düğmeyi kullanın. Kullanımı 30 dakika devam ettikten sonra jet masaj sistemi otomatik olarak kapanır. Etkinleştirildiğinde ekranda su jeti simgesi yeşildir. Spa küveti duvarının içindeki su jet memesi açısı manuel olarak ayarlanabilir.

DİKKAT: Kapak takıldığında jet sistemini çalıştırmayın, hava basıncı spa içinde birikir ve onarılamaz hasara ve yaralanmaya neden olabilir.

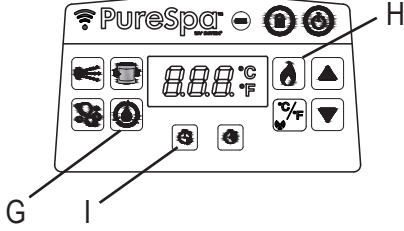


Köpük Düğmesi: Bu düğmeyi 30 dakikalık otomatik kapatma özelliği olan masaj sistemini etkinleştirmek için kullanın. Aktive edildiğinde ekranda köpük simgesi yeşildir.

DİKKAT: Kapak takıldığında Köpük sistemini çalıştırmayın, hava spa içinde birikir ve onarılamaz hasara ve bedensel zarara sebebiyet verebilir.

KULLANIM KILAVUZU (devamı)

SPA KONTROL PANELİ



G: Dezenfektan Düğmesi

H: Isıtıcı Başlatma Zamanlayıcısı (HST) Düğmesi

I: Heater Start Timer (HST) Button



Dezenfektan Düğmesi: Sanitasyon sistemini etkinleştirmek ve kullanım saatlerini ayarlamak için bu düğmeyi kullanın.



Isıtma Düğmesi: Isıtma sistemini etkinleştirmek için bu düğmeye basın. İstenilen su sıcaklığını ayarlamak için ▲ veya ▼ tuşuna basın. Isıtıcı, su sıcaklığı ayarlanan sıcaklığa ulaşana kadar sürekli olarak ısıtacak ve ardından o sıcaklıkta tutacaktır. Bu, su sıcaklığı ayarlanan sıcaklığın 1-2°C (1.8-3.6°F) altına düştüğünde ısıtıcının otomatik olarak yeniden başlatılmasıyla sağlanır. Ekrandaki alev simgesi kırmızı olduğunda, ısıtma sistemi devreye girer. Alev simgesi yeşil yandığı zaman, su ayarlanan sıcaklıktadır. Isıtma sistemi daha sonra hareketsizdir, ancak manuel olarak kapatılmadığı sürece filtreleme sistemi suyu kesintisiz olarak dolaştırmaya devam edecektir. Isıtma sistemi yeniden etkinleştirilirse, filtre pompası aynı anda yeniden çalışır.

NOT: Isıtıcı dinlenme modunda iken filtrasyon sistemini durdurmak için, ilk önce alev düğmesine ve sonra filtre düğmesine basın. Isıtma düğmesine yalnızca ısıtıcı dinlenme modundayken basılması, yalnızca ısıtma sistemini kapatacak ve filtrasyon sistemi kapanmadan önce 1 dakika daha çalışacak veya filtre pompasının önceden ayarlanmış çalışma saatleriyle devam edecektir. Isıtma sırasında ısıtıcıyı kapatmak için alev düğmesine basın.

ÖNEMLİ: Aşağıdaki koşullarda su ısıtması yavaşlayacaktır.

- Ortam sıcaklığı 10°C'den (50°F) daha düşükse.
- Dış mekan rüzgar hızı 8-12 mph (3,5-5,4 m/sa).
- Spa suyu ısıtıldığında jet veya kabarcık işlevi etkinleştirilir.
- Spa su ısıtılırken spa kapağı ile düzgün şekilde kapalı değildir.

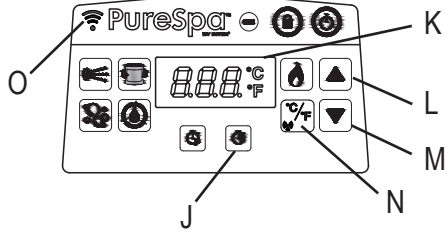


Isıtıcı Başlatma Zamanlayıcısı (HST) Düğmesi: Isıtma sistemi için gelecekteki bir başlangıç zamanı seçmek için bu düğmeyi kullanın. Isıtma sisteminin başlamasını geciktirmek istediğiniz saat sayısını 000 ila 120 saat arasında ayarlamak için bu düğmeye basın ve ardından ▲ veya ▼ düğmesine basın. Simge birkaç saniye kırmızı renkte yanıp sönecek ve ardından kırmızı kalacaktır. LED ekranda gösterilen bilgiler, ısıtıcının başlamasına kalan saatler ve su sıcaklığı arasında değişir. Geri sayım sayacı 000'a ulaştığında ısıtma sistemi çalışmaya başlayacaktır. Fonksiyonu herhangi bir zamanda devre dışı bırakmak için, HST zamanını tekrar 000 olarak ayarlamanız yeterlidir. Önceden ayarlanmış saatleri yeniden ayarlamak için HST düğmesine iki kez basın ve ▲ ve ▼ düğmeleriyle saati ayarlayın.

Örnek 1: Pazartesi akşamı 21:00, ve Cuma akşamı spanın sıcak olmasını istiyorsunuz. Spanın ısınması için 24 saat beklenerek (saatte 4 kişilik model yaklaşık 1.5-2.5°C (3-4.5°F)), ısıtıcı Perşembe akşamı başlayacak şekilde ayarlanmalıdır. Spa açıkken önce Isıt düğmesine basın ve istediğiniz sıcaklığı ayarlayın. HST düğmesine ve ardından 072 saat gösterilene kadar ▲ veya ▼ düğmesine basın. Isıtıcı 72 saat geçtikten sonra (Perşembe 21:00) başlayacak ve istenilen sıcaklığa ulaşılana kadar çalışacaktır. Isıtıcı, kapatılana kadar ayarlanan sıcaklığı korumak için açılır ve kapanır. Isıtıcıyı kapatmak için alev düğmesine basın.

KULLANIM KILAVUZU (devamı)

SPA KONTROL PANELİ



J: Isıtıcı Süre Zamanlayıcısı (HDT) Düğmesi

K: LED Gösterge

L: Yükseltme Düğmesi

M: Azaltma Düğmesi

N: Santigrat/Fahrenheit Geçiş Düğmesi & Eşleştirme Düğmesi

O: WiFi LED Gösterge



Isıtıcı Süre Zamanlayıcısı (HDT) Düğmesi: Isıtma sisteminin çalışması için istenen süreyi seçmek için bu düğmeyi kullanın. Isıtıcının otomatik olarak kapanmadan önce çalışmasını istediğiniz saat sayısını 000 ila 048 saat arasında ayarlamak için bu düğmeye basın ve ardından ▲ veya ▼ düğmesine basın. Simge birkaç saniye kırmızı renkte yanıp sönecek ve ardından kırmızı kalacaktır. Isıtma sistemi sadece önceden ayarlanmış saatler kadar çalışacaktır. Zamanlayıcı sıcaklığa göre önceliğe sahiptir, bu nedenle önceden ayarlanmış spa suyu sıcaklığına ulaşılıp ulaşılmadığına bakılmaksızın HDT süresi bittiğinde ısıtıcı kapanır. HDT işlevi sırasında, LED ekranda gösterilen bilgiler, kalan ısıtıcı çalışma saatleri ve su sıcaklığı arasında değişir. Bu işlevi yeniden programlamak için önceki adımları tekrarlayın. Fonksiyonu herhangi bir zamanda devre dışı bırakmak için, HDT zamanını tekrar 000 olarak ayarlamanız yeterlidir. Önceden ayarlanmış saatleri yeniden ayarlamak için HDT düğmesine iki kez basın ve ▲ ve ▼ düğmeleriyle saati ayarlayın.

Örnek 2: Yukarıdaki örnek 1 ile aynı senaryoyu kullanarak, ancak işiniz bittiğinde ısıtıcıyı manuel olarak kapatmak yerine, ısıtıcının Cumartesi akşamı saat 21.00'de otomatik olarak kapanmasını istiyorsunuz. Örnek 1'deki adımları uyguladıktan sonra, 048 saat seçmek için HDT düğmesine ve ardından ▲ veya ▼ düğmesine basın. Isıtıcı daha sonra Perşembe 21.00'den Cumartesi 21.00'e kadar çalışacaktır.

NOT: HST ve HDT zamanlayıcılarının her ikisi de ayarlanmışsa, LED ekran ilk önce ısıtıcının başlamasından önce kalan süre ile su sıcaklığı arasında, HST zamanlayıcısı bitene ve ısıtıcı etkinleşene kadar değişecektir. Ardından LED ekran, HDT zamanlayıcı da bitene kadar kalan HDT süresi ve su sıcaklığı arasında geçiş yapar.



LED Gösterge: Takıldığında, mevcut su sıcaklığı LED ekranlarda otomatik olarak gösterilir.

Kontrol paneli (3) etkinleştirilirse ve kontrol tabanı şarj yuvasından uzaktaysa, LED ekranı 5 dakika sonra karacaktır. Kontrol panelini sürdürmek için herhangi bir düğmeye basın.

Her zaman kontrol paneli pil göstergesini kontrol edin. Her kullanımdan sonra kontrol panelini yeniden şarj edin.



Ayar Düğmeleri: Arzu edilen işlev ayarlarını yapmak için artırma veya azaltma düğmelerine basın. Düğmeye basın ve basılı tutun, sayıları hızla artıracak veya azaltacaktır.



Santigrat/Fahrenheit Geçiş Düğmesi: Sıcaklık Fahrenheit veya Santigrat cinsinden görüntülenebilir. Sistemin varsayılan ayarı santigrattır.

NOT: Varsayılan sıcaklık 20 °C'dir (68°F). Sıcaklık ayarı 10°C (50°F) ile 40°C (104°F) arasında değişmektedir. Mobil cihazınızın Uygulama ekranında sıcaklık birimini değiştirmek için, (°C / °F) arasında geçiş yapmak üzere Uygulama ekranında gösterilen mevcut sıcaklık numarasına dokununuz.



Eşleştirme Düğmesi: Mobil cihazınızla spanın eşleştirmesini başlatmak için bu düğmeye 5 saniye dokununuz.



WiFi LED Gösterge Durumu:

- **AÇIK/Sabit:** Ürün eşleştirildi ve ev WiFi sinyaliyle başarıyla bağlandı.
- **Yanıp sönmeye:** Eşleştirme modu aşaması.
- **KAPALI/Boş:** Bağlantı kesilmiş veya ev WiFi'ine bağlı değil. Eşleştirme işlemini tekrarlamak için eşleştirme düğmesine yaklaşık 5 saniye dokununuz. Sorun devam ederse, daha fazla ayrıntı için "Sorun Giderme"yi kontrol edin.

KULLANIM KILAVUZU (devamı)

IntexLink Uygulama Kurulumu Kullanım Kılavuzu

IntexLink Uygulaması, spa'nızdaki herhangi bir işlevi açıp kapatmanıza ve mobil cihazınızdan evde olmadığınızda bile gelecekte kullanmak için bir program programlamanıza olanak tanır.



WiFi APP
QR Kodu

Sistem ve WiFi Yönlendirici Gereksinimi

Spa kontrol temel donanımı, 802.11b/g/n kablosuz teknolojisini destekleyen bir Bluetooth ve 2,4 GHz WiFi ağ üzerinden iletişim kurar. Donanım **5GHz WiFi ağlarını desteklemez**. Uygulama kurulumu ve eşleştirme işlemi sırasında 5GHz WiFi ağınızı kapatmanız önerilir.

WiFi Eşleştirme




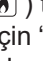
Spa kablosuz kontrol paneli ile mobil cihazınız arasında başarılı bir ilk WiFi eşleştirmesi için şunlardan emin olun:

- Mobil cihazınızda **"Bluetooth"** işlevini açmak ve **"Yakındaki Cihazlar"** iznine izin vermek için (IntexLink Uygulama bilgisi → Uygulama izinleri → Yakındaki cihazlar → İzin Ver).
 - Mobil cihazınızda **"Konum erişimini"** açmak için.
 - Kablosuz kontrol panelini spa kontrol üssü şarj istasyonunda tutmak için.
 - Spa'nın kurulacağı alan, WiFi yönlendiricinizin kapsama alanı içindedir. Alan, WiFi sinyalini engelleyebilecek veya azaltabilecek metalik duvarlar/ağlar ve diğer nesnelerden arındırılmış olmalıdır.
 - Öncelikle mobil cihazınızdaki mobil veri (2G, 3G, 4G ve LTE) işlevini kapatın ve cihazı spa kontrol paneli ile eşleştirmeden önce mobil cihazınızın WiFi yönlendiricinize bağlı olduğundan emin olun. Bağlı WiFi ağını kullanarak mobil cihazınızla internette gezinerek WiFi sinyal gücünün dolu olduğunu kontrol edin ve web sayfası yükleme hızının hızlı olduğundan emin olun.
 - Aşağıdaki adım adım sırayı takip edin.
- 1) Uygulamayı yüklemek için kontrol tabanı derecelendirme etiketinde veya bu kılavuzda bulunan WiFi Uygulaması QR kodunu tarayın. Ayrıca "IntexLink Uygulaması" uygulamasını App Store'dan indirebilirsiniz.
 - 2) Spa'yı açmak ve spa kontrol tabanının açık olduğundan emin olmak için spa kontrol panelindeki GÜÇ düğmesine dokunun.
 - 3) Uygulamayı açın, yeni bir hesap oluşturun (ilk kez kullananlar için) ve Uygulamaya giriş yapın.
 - 4) Bir "bip" sesi duyulana kadar spa kontrol panelindeki eşleştirme düğmesine 5 saniye boyunca dokunun. Mobil cihazınızla eşleştirmeyi başlatmak için WiFi LED göstergesi yanıp sönecektir.
 - 5) Yakındaki cihazları aramak için Uygulamadaki **"Cihaz Ekle"** veya **"⊕"** düğmesine dokunun.
 - 6) Eklenecek veya eşleştirilecek Spa simgesine dokunun.
 - 7) Kablosuz yönlendiricinizi seçin ve WiFi yönlendirici parolasını girin, ardından **"İleri"**ye dokunun.
 - 8) Spa başarıyla eklendiğinde eşleştirme tamamlanır. IntexLink Uygulamasını kullanmaya başlamak için **"Bitti"** düğmesine dokunun.

Ürününüzü/cihazınızı nasıl paylaşabilirsiniz:

Uygulamayı açın, "Spa" simgesine dokunun, sağ üst köşedeki ayar () simgesine dokunun ve ardından "Cihazı Paylaş"a dokunun.

KULLANIM KILAVUZU (devamı)

Isıtıcı Fonksiyon Ayar Örnekleri			
 Sıcaklık ayarlandı (°C/F)	 HST	 HDT	Eylem
40/104	000H	000H	HST ve HDT işlevleri kapalı. Isıtma sistemi () tuşuna basılarak manuel olarak devreye alınmalıdır. Ayrıntılar için "Spa Kontrol Paneli" bölümüne bakın. Isıtıcı, sıcaklığa ulaşılan kadar sürekli olarak ısıtacak ve ardından o sıcaklıkta tutacaktır.
40/104	000H	005H	Isıtıcıyı açın ve ısıtıcının kendi kendine kapanacağı bir çalışma süresi ayarlayın. Isıtıcı, sıcaklığa ulaşılan kadar sürekli olarak ısıtacak ve ardından su sıcaklığının 40°C/104°F'ye ulaşip ulaşmadığına bakılmaksızın 5 saatlik çalışma süresi sona erene kadar bu sıcaklıkta tutacaktır.
40/104	012H	005H	Isıtıcıyı gelecekte belirli bir sıcaklığa ayarlayın ve ısıtıcının kendi kendine kapanacağı bir çalışma süresi ayarlayın. Isıtıcı 12 saat sonra başlayacak ve sıcaklığa ulaşılan kadar sürekli olarak ısıtacak ve ardından su sıcaklığının 40°C/104°F'ye ulaşip ulaşmadığına bakılmaksızın 5 saatlik çalışma süresi sona erene kadar bu sıcaklıkta kalacaktır.
40/104	012H	000H	Isıtıcıyı bir süre (saat olarak) gelecekte ayarlanmış bir sıcaklığa getirin. Isıtma sistemi 12 saat sonra başlayacak ve su 40°C/104°F'ye ulaşana kadar sürekli olarak ısıtacak ve ardından bu sıcaklıkta tutacaktır. Spa suyu sıcaklığı ayarlanan sıcaklığın altına 1-2°C (1,8-3,6 °F) düştüğünde ısıtma sistemi yeniden başlayacaktır. Ekrandaki alev simgesi kırmızı olduğunda, ısıtma sistemi devreye girer. Alev simgesi yeşil yandığı zaman, su ayarlanan sıcaklıktadır. Isıtma sistemi dinlenmektedir ve filtrasyon sistemi durmadan çalışmaya devam edecektir.

Donma Koruması: spa ısıtıcısı, su sıcaklığı 4°C'nin (39°F) altına düştüğünde suyu otomatik olarak ısıtmak üzere programlanmıştır. Spanın kış aylarında saklanması gerekirken, ara sıra donma sıcaklıklarında sistem iç bileşenleri koruyacaktır. Spa prize takılı olmalı ve GFCI sıfırlanmalıdır. Sistem, ısıtıcı ile birlikte filtre pompasını devreye sokacak ve her ikisini de su 10°C'ye (50°F) ulaşana kadar çalışacaktır.

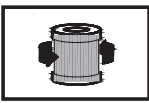




Uzun süreli donma havası bekleniyorsa, lütfen spa'yı sökün ve kış aylarında saklama talimatlarına göre saklayın.

Kendi kendine ısıtma programı tetiklendiğinde, su sıcaklığı en az 5°C'ye (41°F) ulaşana kadar, fişi çekilmediği sürece kontrol panelinde kapatılamaz.

KULLANIM KILAVUZU (devamı)

İşlev	AÇIK	KAPALI	LED ekranda gösterilen bilgiler aşağıdakiler arasında değişir:
	✓		Kalan filtre pompası süresi ve su sıcaklığı
		✓	
		✓	
	✓	✓	Kalan HST süresi ve su sıcaklığı
	✓		
		✓	
	✓	✓	Kalan HST süresi ve ilk su sıcaklığı. Ardından kalan HDT süresi ve su sıcaklığı.
	✓		
	✓		
	✓	✓	Kalan HDT süresi ve su sıcaklığı
		✓	
	✓		
	✓		Su sıcaklığı ve kalan sanitasyon süresi
	✓		
		✓	Su sıcaklığı ve kalan sanitasyon süresi
	✓		

Güç sınırlaması nedeniyle aşağıdaki işlevler aynı anda birlikte etkinleştirilebilir:

Filtresi	Isıtma	Köpük	Dezenfektan	Su Jeti
				
✓	✓	✓	X	X
✓	✓	X	X	✓
✓	X	✓	✓	✓

NOT: ✓ = aynı anda etkinleştirilebilir; X = aynı anda etkinleştirilemez.

**Jet Nozul Ayarı**

Su ve jet nozullarından çıkan basınç miktarı jet nozul jantını saat yönünde (maksimum su çıkışı), saat yönünün tersine (düşük su çıkışı) ya da arasında çevirerek ayarlanabilir.


Bir veya 2 jet nozulunun kapanması halinde diğer jet nozullarına daha fazla su basıncı aktarılır.

NOT: İyi kablolu iletim sinyali sağlamak için spa kontrol panelini kontrol tabanının 5m (16ft) aralığında tutun.

SANİTASYON SİSTEMİ İŞLETME TALİMATLARI


Bu ürün suya dayanıklıdır, ama tamamen suyun altında olacak şekilde tasarlanmamıştır. Kontrol panelini suya koymayın. Daldırma, suyun ürüne girerek elektroniğe zarar vermesine neden olabilir.


1. Sanitasyon sistemini etkinleştirin:

Kontrol panelinde dezenfektan  düğmesine basın, bu sanitasyon sisteminin yanı sıra pompayı da çalıştıracaktır. Dezenfektan simgesi ve filtre simgesi yeşil olacaktır. Yanıp sönen kod "003H" kontrol panelinin LED'inde belirir ve ünitenin programlanmaya hazır olduğunu gösterir.



2. Sanitasyon sistemi çalışma saatlerini ayarlayın:

Minimum önceden ayarlanmış saat (kod "003H") yanıp söndüğünde, saati 003H, 005H'ten 008H'e kadar ayarlamak için dezenfektan  düğmesine basarak yükseltin (bkz. "LED KOD TABLOSU" bölümü).

 düğmesine maksimum sayıda saatten (kod "008H") sonra basarsanız sanitasyon işlevi devre dışı kalır ve LED panel spa suyu sıcaklığını gösterecektir. Eğer çok fazla saat seçtiyseniz döngüyü tekrarlamak için düğmeye basmaya devam edin. Çalışma süresi ayarlandıktan sonra, LED panel ekranının yanıp sönməsi 10 saniye sonra durur ve sanitasyon sistemi çalışmaya başlar. Spanın ilk kullanımında, çalışma saatlerini "008H" olarak ayarlayın. Sanitasyon sırasında, LED panelinde görüntülenen bilgi spa suyu sıcaklığı ve kalan sanitasyon saatleri arasında dönüşümlü olarak değişir.




Döngü tamamlandıktan sonra LED panel su sıcaklığını gösterir. Verilen test şeritleri ile suyu test edin ve serbest klor seviyesinin 2-4 ppm arasında olduğundan emin olun.

NOT: Kontrol panelinde herhangi bir başka düğmeye BASMAYIN, sanitasyon işlemi esnasında spa kapağını takın.

3. Gerekirse çalışma süresini yeniden ayarlayın:

Sanitasyon işlemi esnasında gerekirse çalışma saatleri yeniden ayarlanabilir. Dezenfektan düğmesine basın, LED kodu "003H" yanıp sönecektir. 2. adımı tekrarlayın.

4. Gerekirse manüel olarak sanitasyon sistemini kapatın:

Sanitasyon işlemi sırasında, manuel olarak sanitasyon sistemini kapatabilirsiniz. Kontrol panelinde ON/OFF  düğmesine basmanız yeterlidir. Sanitasyon sistemi durur ve dezenfektan simgesi ışığı kaybolur.

5. Sanitasyon sistemini yeniden başlatın:

Programlanmış olan döngüsü sona erdiğinde, LED panel ünitesinin sanitasyonu durur, su sıcaklığını gösterir ve dezenfektan simgesi ışığı kaybolur. Yukarıdaki adımları izleyerek, sağlık sistemini yeniden başlatın.

6. Düzenli olarak SPA suyunu test edin:

SPA suyundaki serbest klor seviyesi kullanıcı sayısına, yerel su durumu ve güneş ışığı yoğunluğuna maruz kalmaya (dış kullanım) bağlı olarak değişebilir. Spanın ilk kullanımı sırasında, serbest klor seviyesini 2-4 ppm arasında tutmak için spa suyunu verilen test şeritleri ile günde en az 2 kez test edin. Serbest klor seviyesi stabilize edilmiş halde görüldükten sonra, optimum sanitasyon seviyesini korumak için her hafta SPA suyunu test edin.

NOT: Kabarcık ve jet işlevlerini günde bir saat etkinleştirerek tüm boruları arıtılmış suyla yıkayın.

LED KOD TABLOSU

LED Okuma	TANIMLAR
001H	Çalışma Saatleri (1 saat kalan)
002H	Çalışma Saatleri (2 saat kalan)
003H	Çalışma Saatleri (3 saat kalan)
004H	Çalışma Saatleri (4 saat kalan)
005H	Çalışma Saatleri (5 saat kalan)
006H	Çalışma Saatleri (6 saat kalan)
007H	Çalışma Saatleri (7 saat kalan)
008H	Çalışma Saatleri (8 saat kalan)
E81	İletim sinyali hatası
E90	Su akışı yok
E91	Alarm Kodu (Düşük Tuz Seviyesi)
E92	Alarm Kodu (Yüksek Tuz Seviyesi)
E94	Su sıcaklığı çok düşük
E95	Su sıcaklığı çok yüksek
E96	Sistem Hatası
E97	Kuru Yangından Korunma
E99	Su sıcaklık sensörü kırık
END	72 saatlik sürekli ısıtma çalışmasından sonra pompa otomatik olarak kış uykusuna yatacaktır. Hızlı ısıtma işlevi devre dışı bırakılır.
BOŞ	Kontrol paneli pilinin gücü yoktur, kontrol panelini tekrar kontrol ünitesinin şarj istasyonuna koyarak pili şarj edin ve tekrar etkinleştirin.

⚠ UYARI

Su sıcaklığının 40°C'nin (104°F) üstünde olduğu belirtiliyorsa spayı ASLA kullanmayın.

GENEL KULLANIM VE KİMYASAL**⚠ UYARI**

Ürünü kaldırma, temizleme, onarma veya üründe herhangi bir ayarlama yapmadan önce her zaman fişini elektrik prizinden çıkarın.

Su Sanitasyonu

Spa sahibi düzenli olarak spa suyunu kontrol etmeli ve (günlük, gerekirse) planlanan bakım ile dezenfekte halde tutmalıdır. Dezenfektan ve diğer kimyasalların eklenmesi spa suyunda bulunan bakteri ve virüsleri kontrol altında tutacaktır. Dezenfektanın uygun kullanımı yoluyla uygun su dengesinin korunması spa küveti ömrünü uzatmanın ve görünümünü korumanın yanı sıra, temiz, sağlıklı ve güvenli bir suyun sağlanmasında tek ve en önemli faktördür. Uygun bir teknik, su testi ve spa suyunun işlenmesi için önemlidir. Kimyasal, dezenfektan, test kitleri ve test prosedürlerine ilişkin sorularınız için havuz/spa uzmanına başvurun.

DIKKAT: HER KİMYASAL ÜRETİCİSİNİN YÖNERGELERİNE VE SAĞLIK VE TEHLİKE UYARILARINA UYUN.

Spa dolu ise kimyasallar ilave etmeyin. Bu cilt veya göz tahrişine neden olabilir. Konsantre klor solüsyonları spa küvetine zarar verebilir. Her ne durumda olursa olsun, spa suyu, kimyasal madde veya su kaybı ile ilişkili olarak alıcı veya diğer taraflara oluşan maliyetler için Intex Recreation Corp., Intex Development Co. Ltd., bunlarla ilgili diğer şirketleri, yetkili bayileri ve servis merkezleri, perakendeciler veya çalışanları sorumlu tutulamaz.

SPA SU KİMYASI VE DENGİ

Parametre	Değer ^a
Su berraklığı	dibinin net görünümü
mg/l cinsinden Toplam Alkalinite (TA)	60 - 120
mg/l cinsinden Kalsiyum Sertliği (CaCO ₃)	150 - 250
Suyun rengi	hiçbir renk gözlenmemelidir ^{b, c}
FNU/NTU'da bulanıklık	maks. 1.5 (tercihen 0.5'ten az)
mg/l cinsinden dolum suyunun üstünde nitrat konsantrasyonu	dolum suyu konsantrasyonuna göre maks. fark 20
mg/l ^d cinsinden toplam organik karbon (TOC)	maks. 4.0
Ag/AgCl 3,5 m KCl 'ye karşı mV cinsinden redoks potansiyeli	dak. 650
pH değeri ^{e, f}	6.8 - 7.6
mg/l cinsinden serbest aktif klor (siyanürik asit olmadan)	0.3 - 1.5 ^g
mg/l cinsinden brom	2.0 - 4.0 ^h

Alternatif/ek dezenfektanları kullanırken diğer uygun parametreler de değerlendirilebilir.

- Herhangi bir sapma için ulusal yönetmeliklere ve kurallara bakınız.
- Doğal su kaynakları suda renklenme yapabilir.
- Kasıtlı su renklemesi hariç tutulmuştur.
- Organik bileşikler kullanıldığında bu değer daha yüksek olabilir.
- Kullanılan yumuşatıcı(lar) (eğer varsa) maddelere tabidir.
- pH 7.5'ten büyük olduğunda, serbest aktif klor % 50'den daha azdır.
- Su ortamında doğal olarak tavsiye edilen serbest klor konsantrasyonu 0.3 ila 1.5 mg/l'dir. Bununla birlikte, suyun ısıtıldığı ve su hacminin kullanıcı oranının düşük olduğu spa ortamında su hijyenini sağlamak için, kullanıcının sağlığının tehlikeye girmemesi koşuluyla, bu konsantrasyonun manuel dozla geçici olarak aşılması kabul edilebilir. Bu nedenle, ABD Çevre Koruma Ajansı ve Hastalık Kontrol Merkezi tarafından da önerildiği gibi 2.0 ila 4.0 mg/l aralığı kabul edilebilir. Siyanürik asit kullanmayın.
- Kullanıcının sağlığının tehlikeye girmemesi koşuluyla, manuel dozaj ve düşük su hacminin kullanıcı oranına göre geçici olarak aşılması kabul edilebilir.

SPA SU KİMYASI VE DENGE (devamı)

Dezenfektan limitlerine ve pH değerlerinin kontrolüne özel önem verilerek suyun kimyasal arıtımına özel dikkat gösterilmelidir. Uygunsa, ozon veya UV kullanımı, her zaman bir oksitleyici biyositle (örn. Klor veya Brom veya diğer biyosit ürünleri, üreticinin önerileri ile uyumlu) artık dezenfeksiyonu ile birlikte mevcut olacaktır.

Kimyasalların uygunsuz kullanımı, spa yüzeyinin ve diğer spa bileşenlerinin (tipik olarak malzemelerin renklerinin bozulması, metal parçaların korozyonu) bozulmasına, hasar görmesine ve diğer kusurlara neden olabilir.

Serbest klor: havuz suyunda artık klor mevcut.

Sonuç çok düşükse - Dezenfeksiyon yetersiz seviyede.

Sonuç çok yüksekse - koku problemi, cilt ve göz tahrişi, metaller ve diğer malzemelerin aşınmasına sebep olabilir.

pH: bu değer spa suyunun ne kadar asidik ya da bazik olduğunu gösterir.

Sonuç çok düşükse - Aşınmış metaller, göz ve cilt tahrişi, toplam alkaliniteyi ayarlayın.

Sonuç çok yüksekse - Tortu oluşumu, bulanık su, kısa filtre/ısıtıcının daha kısa çalışması, göz ve cilt tahrişi, kötü klor verimliliği.

Toplam Alkalinite (TA): Suyun pH değişimine karşı direncinin derecesini gösterir. Hız ve pH değişim kolaylığını belirler, bu yüzden her zaman pH seviyesini ayarlamadan önce toplam alkaliniteyi ayarlayın.

Sonuç çok düşükse - Aşınmış metaller, göz ve cilt tahrişi. Düşük alkalinite pH değerinin kararsız olmasına neden olacaktır.

Sonuç çok yüksekse - Tortu oluşumu, bulanık su, kısa filtre/ısıtıcının daha kısa çalışması, göz ve cilt tahrişi, yüksek klor gereksinimi.

Kalsiyum Sertliği (CaCO₃): Suda çözünen kalsiyum ve magnezyum miktarını ifade eder.

Sonuç çok düşükse- Suyu dengelemede zorluk, metal parçalarında korozyon, göz ve cilt tahrişi ve suda köpürme.

Sonuç çok yüksekse - Kireç oluşumu, bulanık su, göz ve cilt tahrişi, suyu dengelemede zorluk ve filtre/ısıtıcıda verimsizlik.

Satürasyon İndeksi (SI): sıcaklık, kalsiyum sertliği konsantrasyonu, toplam alkalinite ve pH kireç oluşumunu etkileyen başlıca faktörleri temsil etmektedir. Suyun kireç veya pas oluşturma eğilimi Satürasyon İndeksi (SI) ile gösterilir:

$$SI = pH + TF + CF + AF - 12.1$$

* Nerede: TF = Sıcaklık Faktörü; CF Kalsiyum Sertlik Faktörü; AF = Toplam Alkalinite Faktörü

Su Sıcaklığı		TF	Kalsiyum Sertliği (ppm)	CF	Toplam Alkalinite (ppm)	AF
(°C)	(°F)					
8	46	0.2	75	1.5	50	1.7
12	54	0.3	100	1.6	75	1.9
16	61	0.4	150	1.8	100	2.0
19	66	0.5	200	1.9	150	2.2
24	75	0.6	250	2.0	200	2.3
29	84	0.7	300	2.1	300	2.5
34	93	0.8	400	2.2	400	2.6
40	104	0.9	500	2.3	--	--

Su pH'ı, Sıcaklık, Kalsiyum Sertliği ve Toplam Alkalinite seviyelerini test edin. SI denkleminde eşdeğer Faktörler kullanın.

SI = 0, Denge

SI > 0 ise, kireçlenme veya bulanık su durumu.

SI < 0 ise, metaller korozyon veya göz ve cilt tahrişi durumunda.

Değeri -0,3 +0,3 aralığında ise SI tatmin edici olarak kabul edilir. Sıfır mükemmeldir.

SPA SU KİMYASI VE DENGE (devamı)

SPA Su Ayarı

Seviyeler aralık dışı olduğunda spa suyu kimyası nasıl ayarlanır.

DİKKAT: Her kimyasal üreticisinin yönergelerine ve sağlık ve tehlike uyarılarına uyun.

Toplam Alkalinite (TA) Ayarı

Suyu havalandırmak için spa kapağını çıkarın ve kimyasal seviyesini kontrol etmek için verilen test şeritlerini kullanın. Klor TA test sonucunu etkileyeceği için önce sudaki klor seviyesinin 2-4 ppm arasında olduğundan emin olun.

TA seviyesi (ve pH değil) 120 ppm'den fazlaysa, TA seviyesini düşürmek için uygun kimyasal ürünü ekleyin. TA seviyesi 60 ppm'den düşükse, TA seviyesini yükseltmek için uygun kimyasal ürünü ekleyin.

NOT: Ayarlama sonrası 24 saat geçince su yeniden test edilir ve gerekirse tekrar ayarlanır.

pH Ayarı

Toplam alkalinite 120 ppm'e indikten veya 80 ppm'e çıktıktan sonra ve pH hala yüksek veya düşük ise pH seviyesini 6.8 ile 7.6 arasında ayarlamak için uygun kimyasal ürünü ekleyin.

Kalsiyum Sertliğinin Ayarlanması

Su sertlik seviyesini kontrol etmek için verilen test şeritlerini kullanın ve uygun kimyasal ürünü kullanarak ayarlayın.

⚠ UYARI

Tüm kimyasalları dikkatle kullanın ve eldiven ve gözlük de dahil olmak üzere koruyucu ekipmanlar kullanın. Cildinize ya da giysilerinize veya gözlerinize asit sıçramaması çok önemlidir.

ISI KAYBINI VE ENERJİ TÜKETİMİ EN AZA İNDİRME ÖNERİLERİ

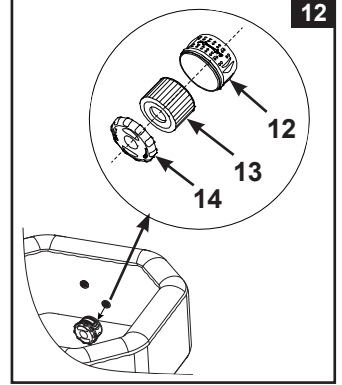
- 1) Kullanımların arasında spanın ısıtılması esnasındaki ısı kaybını minimize etmek için spa kapağını her zaman üzerinde tutun (ancak kullanıldığı esnada değil). Yalıtımın maksimize edilmesi için üreticinin talimatlarına göre kapağın sıkıca takıldığından emin olun. Kullanılmadığı zaman kapağın temizliğini (özellikle spa su yüzeyine yakın yüzeydeki) korumak için yerden uzak tutulmalıdır. Kapak, hasar görmeyeceği veya zarar veremeyeceği uygun bir yerde saklanmalıdır.
- 2) Ayarlanan su sıcaklığını kontrol edin ve spanın tipik olarak kullanılmadığı zamanlarda indirmeyi düşünün.
- 3) Dış koşullara bağlı olarak, uzun süre spayı kullanmıyorsanız (spa bu seçeneği sağlıyorsa hala dezenfeksiyon/pH değerlerini korur) ısıtıcıyı tamamen kapatmayı düşünün.
- 4) Kullanım sırasında konforlu sıcaklık aralığının maksimum güvenli sıcaklıktan daha düşük olabileceğini düşünün.
- 5) Kaplamanın altındaki ısı kaybını en aza indirmek için, spanın altında izolasyonlu zemin bezini kullanın.
- 6) Pompa için uygun çalışma koşullarını korumak için filtreleri temiz tutun ve gereksiz su değişiminden ve tekrar ısıtılmasından kaçının.

GENEL KULLANIM

Spa Suyu ve Kartuş Bakımı

Spa suyunu temiz ve dezenfekte halde tutarak spa kullanıcılarını su ile ilişkili hastalıklara karşı koruyun. Her zaman iyi hijyen kurallarını uygulayın. Uygun kaplıca suyu kalitesini sağlamak için şu adımları uygulayın:

1. Filtre kartuşunu haftada bir kez kontrol edip temizleyin ve gerektiğinde değiştirin.
 - a. Spa küveti duvarından kartuş mahfaza aksamını söküp ve kartuşu çıkarın (**bkz. çizim 12**).
 - b. Kartuşu durulamak için bir bahçe hortumu kullanın. Kartuş kirli ise ve rengi bozulmuşsa değiştirilmesi gerekir. Yedek kartuşları hazırda bulundurun.
 - c. Kartuş yuvasının içine temiz kartuşu takın ve spa küveti duvarındaki kartuş mahfaza aksamını değiştirin.
2. Spa suyunu 2~3 ayda bir değiştirin, aksi takdirde bulanıklaşır ve uygun su kimyası suyu temizlemez. Ayrıntılar için "Spa Küvetini Boşaltma" ve "Spa Küvetini Temizleme" bölümlerine bakın.
3. Su kimyasını uygun halde tutmak için spa kimyasalları kullanın. Kimyasalların kötü kullanımı ve ve spa sularının yanlış idare edilmesinden kaynaklanan spa hasarları garanti kapsamında değildir.
4. Tüm kullanıcılar spaya girmeden önce duş almalıdır.



ÖNEMLİ

Sistemi temizlemeden önce güç kablosunu prizden çekin. Su dökülmesini önlemek için su giriş ve çıkışını fişler ile örtün. Tüm bakım görevlerini tamamladıktan sonra, güç kablosunu geri takın ve fişleri çıkarın.

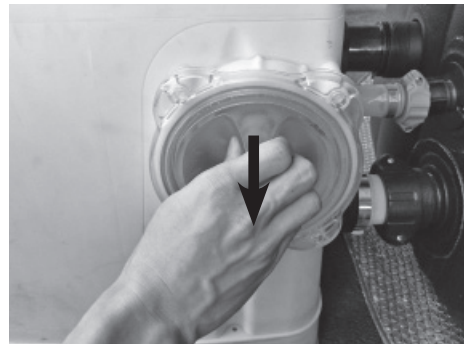
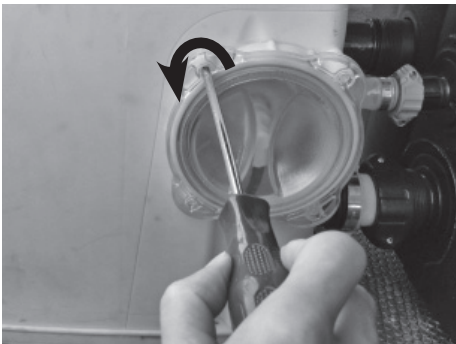
Elektrolitik hücre temizleme

Elektrolitik hücrenin elektronik denetimin programlamasına dahil kendi kendini temizleme fonksiyonu vardır. Çoğu durumda bu kendi kendini temizleme işlemi hücrenin optimum verimlilikle çalışmasını sağlayacaktır. Bazı bölgelerde, SPA suyu (yüksek mineral içeriği) yerel su durumuna bağlı olarak sert olabilir, bu titanyum plaka üzerinde birikime neden olur ve sanitasyon verimliliğini etkiler, bu nedenle hücrenin periyodik olarak manuel şekilde temizlenmesi gerekebilir. Maksimum performansı korumak için, elektrolitik hücreyi her iki haftada bir açmanız ve görsel olarak SPA suyunu (Kalsiyum sertliği > 100 ppm) veya haftalık olarak SPA suyunu (Kalsiyum sertliği > 350 ppm) incelemenizi tavsiye ederiz.

Aşağıdaki adımlar hücreyi nasıl temizleyeceğinize dair talimatlar sağlar.

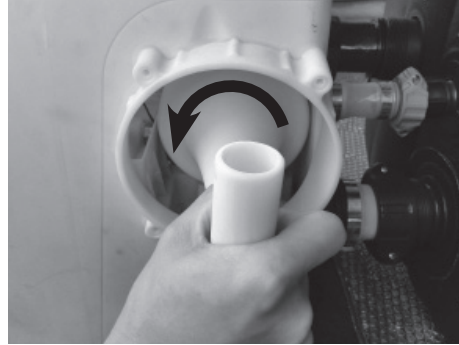
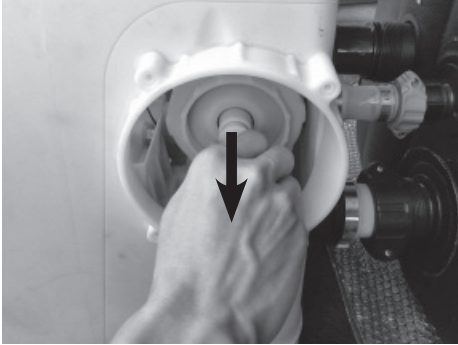
Muayene ve temizlik:

1. Spayı kapatın ve güç kablosunu elektrik prizinden çıkarın.
2. Spa saplama duvarından filtre kartuşu tertibatını söküp ve suyun dışarı akmasını önlemek için spa küvetinin içindeki su giriş ve çıkış parçalarını kaplama için verilen fişleri (**15 & 23**) kullanın.
3. Bir Yıldız tornavida (ürüne dahil değildir) kullanarak şeffaf kapaktan dört vidayı ve spa kontrol ünitesi kapağını çıkarın.

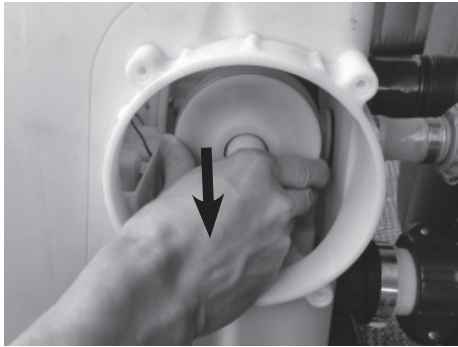


GENEL KULLANIM (devamı)

4. Elektrolitik hücre kablosunu prizden çekin. Beraber verilen elektrolitik hücre somun anahtarını (20) kullanarak saat yönünün tersine hareketle elektrolitik hücre somununu çıkarın.



5. Elektrolitik hücreyi dışarı çekin ve bir kaba koyun, bir kabın içine yemeklik sirke dökün ve titanyum plakayı hiçbir kalıntı olmayana kadar yaklaşık bir saat süre için bu sıvıda bekletin.



6. Elektrolitik hücreyi çıkarın ve titanyum plakayı taze su ile yıkayın. Dikkat edin: Elektrolitik hücre prizini tamamen kuru halde tutun, sirke ve su ile temas etmesine izin vermeyin.
7. Elektrolitik hücreyi yeniden takmak için yukarıdaki adımları tersten uygulayın.
NOT: Elektrolitik hücredeki çentiğin elektrolitik hücre mahfazasındaki uç çıkıntısı ile hizalı olduğundan emin olun.

INTEX® TEST ŞERİTLERİ (ÜRÜN İLE BİRLİKTE VERİLMİŞTİR)

Test şeritleri aynı zamanda "Serbest Klor", "pH", ve "Toplam Alkalinite" ve "Kalsiyum Sertliği" de seviyelerini test edebilirler. Su kimyasını haftada bir test etmenizi ve klor konsantrasyonunu 2-4 ppm olarak korumanızı öneririz.

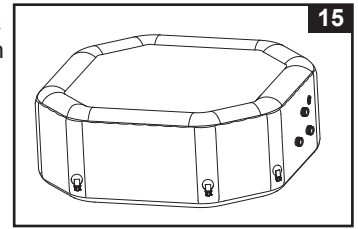
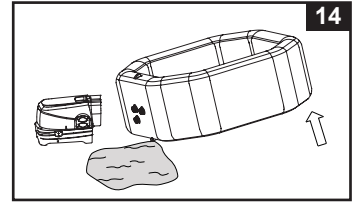
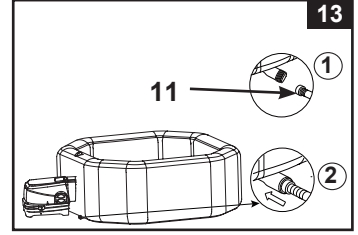
Talimatlar ve Kullanım

1. Şeridi tamamen suya batırın ve hemen çıkarın.
2. Şeridi 15 saniye için düz tutun. Şeritteki fazla suyu sallamayın.
3. Şimdi ambalaj etiketinde renk grafiği ile şerit pedini karşılaştırın. Gerekirse, havuz suyundaki kimyasal seviyesini ayarlayın. Suyun kimyasal seviyesini test ederken uygun tekniğin kullanılması çok önemlidir. Şerit talimatlarını dikkatle okuyun ve uygulayın.

GENEL KULLANIM (devamı)

Spa Küvetinin Boşaltılması

1. Kapatın ve spa kontrol ünitesinin fişini çekin.
 2. Boşaltma vana adaptörünü bir bahçe hortumuna bağlayın ve bahçe hortumunun diğer ucunu uygun bir drenaj alanına doğrultun.
 3. Spa küvetinin dışından tahliye vanası kapağını çıkartın ve boşaltma vanasına boşaltma vanası adaptörünü takın (**bkz. çizim 13**).
 4. Spa küveti içinden su bahçe hortumundan dışarı akana kadar tahliye vanası kapağını açık tutun.
 5. Su boşaltımı durduğunda, spa küveti duvarından spa kontrol ünitesini ayırın. Boşaltımın karşısındaki taraftan spa küveti duvarını kaldırın, kalan suyu boşaltıma yönlendirin ve spayı tamamen boşaltın (**bkz. çizim 14**).
 6. Kalan suyun boşaltılması için spayı ters çevirin (**bkz. çizim 15**).
 7. Spa küveti ve spa kontrol ünitesi üzerindeki kalan su ve nemi temizlemek için temiz bir havlu kullanın.
 8. Spa küveti ve spa kontrol ünitesinin iyice kurutulduğundan emin olun.
- NOT:** Ekteki fişler (**15 & 23**) su içinden suyun dışarı akmasını önlemek için spa küvetinin içinden su giriş ve çıkış konnektörlerini kapatmak için kullanılabilir.



Spa Küvetinin Temizlenmesi

Suda kir görünürse veya su bulanık olursa ve su kimyası berraklaşmazsa, suyu değiştirin ve spa küvetini temizleyin. Spayı boşaltmak için "Spa Küvetinin Boşaltılması" bölümüne bakın.

Boş iken, spa küveti duvarının içinden, kartuş yuvasını çıkarın, temizleyin ve/veya filtre kartuşunu değiştirin. Spa duvarının içindeki herhangi bir toprak veya lekeleri silmek için bir sünger ve yumuşak bir sabun solüsyonu kullanın. Temiz su ile doldurmadan önce iyice durulayın.

ÖNEMLİ: Çelik yün, sert fırçalar veya aşındırıcı temizleyiciler kullanmayın.

Biyofilm Giderme

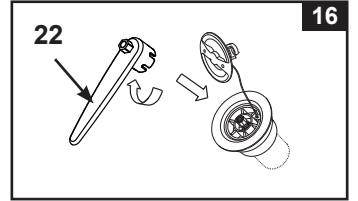
Biyofilm giderme ürünleri ve tavsiyeleri için yerel spa uzmanınıza başvurun.

Spa Küveti Hava Valfinin Sıkılması

Kullanmadan önce spa küveti hava valfini sızıntı ve sıkılık açısından kontrol edin. Hava valfinden hava sızıyorsa verilen anahtarı (**22**) hava valfini sıkılamak için aşağıdaki gibi kullanın:

1. Spa küvetinin havasının boşaltıldığından emin olun, hava valfi kapağını açın ve hava valfi gövdesine anahtarı (**22**) takın (**bkz. çizim 16**).
2. Bir elinizle, spa küveti duvarının içinden hava valfi tabanının arkasını tutun ve anahtarı (**22**) saat yönünde çevirin.

ÖNEMLİ: Spa kullanılırken veya su ile dolu olduğunda hava valfinin altını asla ayarlamayın. Hava valfi anahtarını sadece hava valfi gevşekse veya hava valfi tabanı etrafında sızıntı varsa kullanın. Hava valfini aşırı sıkımayın: aşırı sıkma vanaya zarar verebilir. Sadece hava valfinin rahat olduğundan ve sızıntı olmadığından emin olun.



Spa Kapağı

Spa kapağını sızıntı, erken aşınma ve yıpranma, hasar veya bozulma belirtileri için düzenli olarak kontrol edin. Aşınmış veya hasar görmüş kapağı asla kullanmayın: gözetim altında olmayan bir çocuğun spaya erişimini engellemek için gerekli koruma düzeyini sağlamayacaktır.

Kapağı bir sünger ve yeterli seviyede dezenfeksiyon (litre serbest klor başına 10 mg) içeren uygun bir solüsyon kullanarak periyodik olarak içeride ve dışarıda temizleyin. Çelik yün, sert fırçalar veya aşındırıcı temizleyiciler kullanmayın.

GENEL KULLANIM (devamı)

Spa Çevresi

Yalınayak alanlar ve spa çevresindeki dinlenme alanları düzenli olarak temizlenmelidir. Spa veya spa su döngüsüne temizlik suyu akmamalıdır. Kir ve temizlik maddeleri spanın çevresindeki pis su borularında dikkatle durulanmalıdır.


Spa Küveti ve Kapak Hava Haznesinin Tamiri

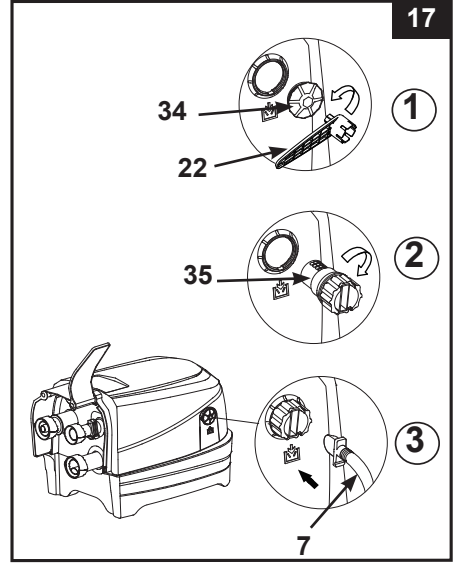
Herhangi bir deliği onarmak için ekteki onarım yamasını kullanın:

- Temiz ve kuru alan iyice tamir edilecektir.
- Yama destek kağıdını çıkarın ve yamayı deliğin üzerine iyice bastırın. Yama altında herhangi bir hava köpüğü varsa yüzeyi düzleyin.

UZUN SÜRE DEPOLAMAK

Donma sıcaklıklarına maruz kalan bölgelerde, sıcaklık 4°C'nin (39°F) altına düştüğünde, spa setini ve ilgili bileşenleri iç mekanda drenaj yapın, temizleyin, sökün ve uygun şekilde saklayın.

1. Spayı "Spa Küvetinin Boşaltılması" ve "Spa Küveti Temizleme" bölümlerinde belirtildiği gibi boşaltın ve temizleyin.
 2. Spa küvetinin, spa kontrol ünitesinin ve spa kapağının hava bölmesinin havasını boşaltmak ve sökmek için kurulum talimatlarını tersten izleyin.
 3. Küvet ve kapak hava bölmesinin havasını boşaltmak için:
 - a) Hava boşaltma çıkış kapağını (34) birlikte verilen anahtarla (22) açın (bkz. çizim 17).
 - b) Hava boşaltma hortumunun adaptörünü (35) hava boşaltma çıkışına takın.
 - c) Şişirme hortumunu (7) hava boşaltma hortumunun adaptörünün (35) üzerine takın.
 - d) Şişirme hortumunun diğer ucunu küvet hava valfine veya kapak hava bölmesi valfine takın.
 - e) Havayı boşaltmak için hava kabarcığı  düğmesine basın.
 - f) Hava boşaltma işi tamamlandığında yukarıdaki adımları tersten uygulayın ve boşaltım çıkış kapağının (34) iyice sıkıldığından emin olun.
- DİKKAT:** Sadece bu kılavuzda açıklanan amaçlar için kullanın. Hava boşaltma işlevi üfleyici motorunun hasar görmesini önlemek için etkinleştirildiğinde şişirme hortumunu su veya küçük nesnelerden uzak tutun.
4. Tüm spa bileşenlerinin ve aksesuarlarının depolamadan önce iyice temiz ve kuru olduğundan emin olun. Katlamadan bir saat önce spa küvetini hava ile kurutun.
 5. Spayı gevşek şekilde katlayın ve spa küvetinin astarının zarar görmesini veya sızıntı olmasını önlemek için keskin köşelerden kaçının.
 6. Bir dahaki sefere kullanılmak üzere ek yeni kartuşları hazırlayın.
 7. Spa küvetini ve aksesuarlarını iç mekanda sıcaklığı kontrol edilen 0° - 40°C (32° - 104°F) arasındaki bir kuru yerde saklayın.
 8. Orjinal paketlenen kutusu saklamak için kullanılabilir.





SORUN GİDERME KILAVUZU

SORUN	NEDEN	ÇÖZÜM
GÖSTERGE YOK/ SPA KONTROL ÜNİTESİ ÇALIŞMIYOR	<ul style="list-style-type: none"> Spa, fişten çekili ya da kapalı. Kontrol paneli kablosu gevşek. Elektrik kesintisi. RCD tetiklendi. RCD bozuk. 	<ul style="list-style-type: none"> Spanın takılı ve açık olduğundan emin olun. Kontrol paneli kablosu fişinin sıkıca kontrol istasyonu yuvasına takılı olduğundan emin olun. Güç kaynağını kontrol edin. RCD'yi sıfırlayın. Intex Servis Merkezine başvurun.
EV DEVRE KESİCİ TETİKLENDİ	<ul style="list-style-type: none"> Devre kesici anma değeri düşük. Devre kesici aşırı yüklenmiş. Hatta elektrik arızası. 	<ul style="list-style-type: none"> Devre kesicinin anma değerinin doğru olduğundan emin olun. Sadece spa elektrik prizini besleyen özel bir devre kesici sağlayın. Elektrik arızasını gidermesi için kalifiye bir elektrikçiye başvurun.
DÜZGÜN ISITMIYOR	<ul style="list-style-type: none"> Sıcaklık çok düşük ayarlanmış. Kirli filtre kartuşu. Isıtıcı BEKLEME modunda su sıcaklığı düşüyor. Isıtma elemanı başarısız oldu. 	<ul style="list-style-type: none"> Sıcaklığı arttırın ve spa kapağını takın. Filtre kartuşunu temizleyin veya zamanında değiştirin. Isıtıcı BEKLEME modunda ise, ayarlanan sıcaklığa suyu ısıtmak için iki kez alev düğmesine basın. Intex Servis Merkezine başvurun.
JET İŞLEVİ ÇALIŞMIYOR	<ul style="list-style-type: none"> Jet pompası çok sıcak. 	<ul style="list-style-type: none"> Kapatın ve spanın fişini çekin. Soğumasını bekleyin ve tekrar yeniden başlatın. Sorun devam ederse Intex Servis Merkezi'ne başvurun.
JET ÇIKIŞI ZAYIF	<ul style="list-style-type: none"> Düşük su seviyesi. Küvet içinde emiş girişinde tıkanma. Jet nozulları tıkalı veya kirli. Jet nozulları tesisat boruları hasarlı. 	<ul style="list-style-type: none"> MIN ve MAX düzeyi arasında su ekleyin. Emme girişinin kapalı veya bloke olmadığından emin olun. Jet nozulları içindeki kirleri temizleyin. Intex Servis Merkezine başvurun.
JET HAVA KONTROL DÜĞMESİ ÇALIŞMIYOR	<ul style="list-style-type: none"> Jet nozulları tıkalı veya kirli. Spa küvetinin içindeki jet hava akımı tesisatı hasar görmüş. 	<ul style="list-style-type: none"> Jet nozulları içindeki kirleri temizleyin. Intex Servis Merkezine başvurun.
FİLTASYON POMPASI ÇALIŞMIYOR	<ul style="list-style-type: none"> Kirli filtre kartuşu. Filtrasyon girişi ve/veya çıkışı tıkalı. Filtre pompası motoru başarısız oldu. 	<ul style="list-style-type: none"> Filtre kartuşunu temizleyin veya zamanında değiştirin. Filtrasyon giriş ve çıkışını düzenli olarak kontrol edin ve temizleyin. Intex Servis Merkezine başvurun.
SU TEMİZ DEĞİL	<ul style="list-style-type: none"> Kartuş aksamı düzgün şekilde takılı değil. Yetersiz filtreleme süresi. Kirli filtre kartuşu. Yanlış su bakımı. Filtrasyon girişi ve çıkışı tıkalı. 	<ul style="list-style-type: none"> Kartuş aksamının doğru şekilde takılı olduğundan emin olun. Filtrasyon süresini artırın. Filtre kartuşunu temizleyin veya zamanında değiştirin. Spa suyunu düzgün şekilde temizlenmiş halde tutun. Kimyasal üreticisinin talimatlarına bakın. Filtrasyon giriş ve çıkışını düzenli olarak kontrol edin ve temizleyin.
POMPA KONEKTÖRLERİ SPA KONEKTÖRLERİ İLE AYNI SEVİYEDE DEĞİLDİR	<ul style="list-style-type: none"> PVC'nin bir normal özelliği şeklinin değişir olmasıdır. 	<ul style="list-style-type: none"> Spa'nın konnektörleri ile pompanın konnektörlerini aynı seviyeye getirmek için ahşap ile veya yalıtımlı başka bir tür malzeme ile pompayı yükseltin.
KÜVETİN ŞEKLİ GARİP	<ul style="list-style-type: none"> Güçlü güneş ışığı ile enleşmiş iç hava basıncı. 	<ul style="list-style-type: none"> Spayı uzun süre doğrudan güneş ışığına maruz bırakmayın. Hava basıncını kontrol edin ve gerekirse havayı boşaltın. Çok sıcak havalarda, biraz havayı boşaltmanın gerekli olup olmadığını görmek için kontrol etmelisiniz. Bu küvete gelebilecek herhangi bir zararı önlemek içindir.


SORUN GİDERME KILAVUZU (devamı)

SORUN	NEDEN	ÇÖZÜM
KÜVET HAVA BASINCI KAYBEDİYOR	<ul style="list-style-type: none"> Hava valfi kapağı gevşek. Hava valfi tabanı gevşek. Spa küvetinde delik, kesik veya yırtılma var. 	<ul style="list-style-type: none"> Valf kapağının sıkıca kapandığından emin olun. Spa küvetini hava ile doldurun ve daha sonra hava valfinin sıkıldığından emin olun, "Spa Küveti Hava Valfinin Sıkılması" na bakın. Sıvı sabun ve suyu bir sprey şişesine koyun ve dikiş yerlerine sıkın. Bir sızıntı varsa köpük olacaktır. Bir kaçak bulursanız, sızan alanı temizleyin ve kurulayın, daha sonra spanız ile gelen tamir yamasını kullanın.
SPA KÜVETİ KONNEKTÖRLERİ VE KONTROL ÜNİTESİ KONNEKTÖRÜ ARASINDA SIZINTI	<ul style="list-style-type: none"> Spa kontrol istasyonu giriş/çıkış bağlantıları güvenli şekilde sıkılmamış. Spa kontrol istasyonu giriş/çıkış o-halkası kirli/eksik. 	<ul style="list-style-type: none"> Giriş ve çıkış bağlantıları sıkın. O halkasını su geçirmemesi için vazelin ile kaplayın. Izgarayı bir tornavida kullanarak spanın içinden çıkarın, giriş/çıkış O-halkasının yerinde ve temiz olduğundan ve de hasar görmediğinden emin olun.
SPA SADECE FİLTRE MODUNDA ÇOK GÜRÜLTÜLÜ	<ul style="list-style-type: none"> Kontrol istasyonu bileşenleri sıkıca bağlı değil. Kontrol taban zemini tesfiye edilmemiş ve sert değil. Spa filtre motoru çalışmadı. 	<ul style="list-style-type: none"> Kontrol paneli, arka kapağı ve tüm giriş/çıkışların sıkıca bağlandığından emin olun. Zeminin tesfiye edilmiş, sert ve pürüzsüz olduğundan emin olun. Arızalı filtre motorunu yenisi ile değiştirin.
YETERSİZ KLOR	<ul style="list-style-type: none"> Sanitasyon sisteminin yetersiz çalışma süresi ve/veya ısıtıcı aynı anda çalışıyor. Yoğun güneş ışığına maruz kalma nedeniyle klor kaybı. Havuz kullanım yükü artmıştır. Elektrolitik hücre tıkalı veya kirli. 	<ul style="list-style-type: none"> Sanitasyon sistemi çalışma süresini artırın ve ısıtıcının sanitasyon işlemi sırasında kapalı olduğundan emin olun. "Sanitasyon sistemi işletme talimatları" na bakın. SPA kullanımda olmadığı ve/veya ünite çalışırken bir SPA örtüsü kullanın. Sanitasyon sistemi çalışma süresini artırın ve test şeritlerini kullanarak suyu test edin. "Sanitasyon sistemi işletme talimatları" na bakın. Hücreyi kontrol edin ve gerekirse temizleyin. "GENEL KULLANIM" na bakın.
KÖPÜK HAVA ÜFLEYİCİ ÇALIŞMIYOR	<ul style="list-style-type: none"> Hava üfleyici pompası çok sıcak. 	<ul style="list-style-type: none"> Kapatın ve spanın fişini çekin. Soğumasını bekleyin ve tekrar yeniden başlatın. Sorun devam ederse Intex Servis Merkezi'ne başvurun.
ŞİŞİRME SİRASINDA HAVA BASINCI ZAYITTIR	<ul style="list-style-type: none"> Hortum adaptörü o-ringi eksik. Şişirme hortumu adaptörü güvenli bir şekilde sıkılmamış. Hortum adaptörü ile üfleyici şişirme çıkışı arasındaki ve şişirme hortumu ile şişirme valfi arasındaki bağlantı gevşek. Hava üfleyici arızası. 	<ul style="list-style-type: none"> O-halkasının yerinde olduğundan emin olun. Hortum adaptörünü sıkın/yeniden takın. Şişirme sırasında parmak sıkın. Sorun devam ederse Intex Servis Merkezi'ne başvurun.
HAVA KÖPÜKLERİ ESKİSİ KADAR GÜÇLÜ DEĞİL	<ul style="list-style-type: none"> Kontrol tabanı hava çıkışı ve spa küveti hava girişi bağlantıları arasında o-halkası eksik. Hava bağlantı somunu güvenli bir şekilde sıkı değil. Küvetin içindeki hava köpüğü kanalı geçişi kırılmış veya sızdırıyor. Hava üfleyici arızası. 	<ul style="list-style-type: none"> O-halkasının yerinde olduğundan emin olun. Tüm somunları elinizle sıkın. Herhangi bir deliği onarmak için onarım yamasını kullanın. Sorun devam ederse Intex Servis Merkezi'ne başvurun.

SORUN GİDERME KILAVUZU (devamı)

LED	SORUN	ÇÖZÜM
LED Panel Kodu Yanıp Söner ve Alarm Açık (NOT: Her zaman temizlik ve bakımdan önce kapatın).		
E81	• İletim sinyali hatası.	<ul style="list-style-type: none"> • RCD'yi sıfırlayın, yeniden başlatın. • Kontrol panelini, kontrol ana ünitesinin 5 m (16 ft) yakınına yerleştirin. • Paneli kapatıp tekrar şarj etmek için GÜÇ düğmesini 5 saniye basılı tutun. • Sorun devam ederse Intex Servis Merkezi'ne başvurun.
E90	• Su akışı yok.	<ul style="list-style-type: none"> • Kapatın ve kontrol ünitesinin fişini çekin. • Çıkış kapağı ızgarasının temiz ve engellerden arı olduğundan emin olun. • Kartuşu temizlemek ya da değiştirmek için Bakım ve Saklama bölümüne bakın. • Spa küveti ve filtre pompası üzerindeki giriş/çıkış bağlantılarının engellenmediğinden emin olun. • Spa suyunun temiz olmasını sağlamak için filtre kartuşunun temiz ve tıkalı olmadığından emin olun. • Sorun devam ederse Intex Servis Merkezi'ne başvurun.
E91	<ul style="list-style-type: none"> • Titanyum plakalar üzerinde kir veya tortu. • Düşük tuz seviyesi/tuz yok. • Elektrolitik hücre kablosu gevşek. • Olası elektrolitik hücre hatası. 	<ul style="list-style-type: none"> • Denetleme için elektrolitik hücreyi çıkarın. Gerekirse temizleyin. "GENEL KULLANIM" na bakın. • Tuz ekleyin. "Tuz seviyesi bilgisi" na bakın. • Hücre kablosunu yuvasına sıkıca takıldığından emin olun. • Intex Servis Merkezine başvurun. Gerekirse hücreyi değiştirin.
E92	• Yüksek Tuz Seviyesi.	<ul style="list-style-type: none"> • Kısmen havuzu boşaltın ve temiz su ile doldurun. "Tuz seviyesi bilgisi" na bakın. • Sorun devam ederse Intex Servis Merkezi'ne başvurun.
E94	• Su sıcaklığı çok düşük.	<ul style="list-style-type: none"> • Ortam sıcaklığı 0°C'nin (32°F) altında ise, spanın kullanılmasını tavsiye etmiyoruz. • Kontrol ünitesini kapatın ve fişten çekin, spa suyu sıcaklığını 1°C (34°F) üstüne yükseltmek için biraz sıcak su ekleyin, ardından suyu istenilen sıcaklığa ısıtmak için  düğmesine basın. • Sorun devam ederse Intex Servis Merkezi'ne başvurun.
E95	• Su sıcaklığı çok yüksek.	<ul style="list-style-type: none"> • Kapatın ve kontrol ünitesinin fişini çekin. Su soğuduğunda, RCD'yi takın ve tekrar başlatın. • Isıtıcıyı kapatın, sonra su sıcaklığını düşürmek için filtre ve jet düğmelerine basın. • Sorun devam ederse Intex Servis Merkezi'ne başvurun.
E96	• Sistem Hatası.	<ul style="list-style-type: none"> • Kapatın ve kontrol ünitesinin fişini çekin. RCD'yi takın ve tekrar başlatın. • Sorun devam ederse Intex Servis Merkezi'ne başvurun.
E97	• Kuru Yangından Korunma.	• Intex Servis Merkezine başvurun.
E99	• Su sıcaklık sensörü kırık.	• Intex Servis Merkezine başvurun.
END	• 72 saatlik sürekli ısıtma çalışmasından sonra pompa otomatik olarak kış uykusuna yatacaktır. Hızlı ısıtma işlevi devre dışı bırakılır.	• Filtre pompasını yeniden etkinleştirmek için  düğmesine basın.
LED GÖSTERGE YOK	<ul style="list-style-type: none"> • LED gösterge kapalı. • Şarj Başarısız. • Kontrol Paneli arızası. 	<ul style="list-style-type: none"> • Kontrol panelini yeniden etkinleştirmek için herhangi bir düğmeye basın. • RCD'yi sıfırlayın, yeniden başlatın ve kontrol panelini yeniden şarj edin. • Kontrol panelinin arkası ile kontrol tabanı şarj istasyonu arasındaki yüzeyin temiz, kuru ve engelsiz olduğundan emin olun. • Sorun devam ederse Intex Servis Merkezi'ne başvurun.

WIFI UYGULAMASI SORUN GİDERME

SORUN	NEDEN	ÇÖZÜM
İLK KURULUMDA WIFI EŞLEŞTİRME HATASI	<ul style="list-style-type: none"> Spa kontrol tabanı, WiFi Uygulama işlevini desteklemiyor, yanlış model. Spa kablosuz kontrol paneli WiFi Uygulaması işlevini desteklemez. 	<ul style="list-style-type: none"> Sadece spa kontrol tabanı elektrik sınıfı etiketinde yazılı model numarasında "..WF.." karakterlerinin gösterildiği Intex Spa Modelleri ile uyumludur. Spa kablosuz kontrol panelinde WiFi sinyal simgesi  olduğundan emin olun. Spa kontrol tabanının ve kablosuz kontrol panelinin hem uyumlu olduğundan hem de WiFi Uygulaması işlevini desteklediğinden emin olun. Intex Servis Merkezine başvurun.
	<ul style="list-style-type: none"> Mobil cihazın yanlış sürümü. 	<ul style="list-style-type: none"> Mobil cihazların doğru sürümünü sağlayın: <ol style="list-style-type: none"> iOS - Apple iPhone 6, 6 Plus ve üstü. Tablet uyumluluğu optimize edilmemiştir. Android – Tüm Android telefonlar. Tablet uyumluluğu optimize edilmemiştir.
	<ul style="list-style-type: none"> Uyumsuz mobil cihaz işletim sistemi. 	<ul style="list-style-type: none"> İşletim sisteminin doğru sürümünü sağlayın: <ol style="list-style-type: none"> Apple cihazları – iOS 11.0 ve üstü. Android cihazlar – Android 6.0 ve üzeri. 6.0 ve üzeri sürüm için, ilk eşleştirme için mobil cihazınızda GPS sinyalini açmanız gerekir. Spa'yı başarıyla eşleştirip kaydettikten sonra GPS sinyalini kapatabilirsiniz.
	<ul style="list-style-type: none"> Yanlış yönlendirici ağ bandı. 	<ul style="list-style-type: none"> 2,4 GHz ağa bağlandığınızdan emin olun ve mobil cihazı spa kontrol paneliyle yeniden eşleştirmeyi deneyin.
	<ul style="list-style-type: none"> Yanlış ağ adı. 	<ul style="list-style-type: none"> Doğru WiFi yönlendirici sinyaline bağlandığınızdan emin olun ve mobil cihazı spa kontrol paneliyle yeniden eşleştirmeyi deneyin. Mobil cihazınızın ve spa kontrol panelinizin aynı WiFi yönlendirici sinyaline bağlı olduğundan emin olun.
	<ul style="list-style-type: none"> Yanlış WiFi şifresi. 	<ul style="list-style-type: none"> Doğru WiFi yönlendirici şifresinden emin olun. WiFi eşleştirme bölümüne bakın.
	<ul style="list-style-type: none"> Kurulum spa konumu, WiFi yönlendirici sinyal kapsama alanınızdan çok uzakta. 	<ul style="list-style-type: none"> Mobil cihazınızın WiFi yönlendiricinize bağlı olduğundan ve internete erişebildiğinden ve internette gezinebildiğinden emin olun. E81 hata kodunun (iletim sinyali arızası) etkinleştirilmesini önlemek için kablosuz kontrol panelini kontrol tabanından çıkarın ve kontrol tabanına 5m (16ft) mesafede olduğundan emin olarak WiFi yönlendiricinize yaklaştırın. Ardından spa kontrol panelini mobil cihazınızla eşleştirmeyi deneyin. Eşleştirilebiliyorsa, spa'nız çok uzaktadır ve tüm SPA'nın WiFi yönlendiricinizin sinyal kapsama alanı içinde olduğundan emin olmanız gerekir. Spa'nızı hareket ettiremiyorsanız, kurulum spa konumunuzdaki WiFi yönlendiricinizden sinyal alabilmek için WiFi yönlendiricinizi taşımanız veya bir tekrarlayıcı/sinyal güçlendirici eklemeniz gerekir. Mobil cihazı spa kontrol paneli ile tekrar eşleştirmeyi deneyin.
	<ul style="list-style-type: none"> Uygulama yüklenmiyor. 	<ul style="list-style-type: none"> Uygulamadan zorla çıkın, Uygulamayı yeniden başlatın ve spa kontrol panelini mobil cihazınızla tekrar eşleştirmeyi deneyin. Mobil cihazların ve işletim sisteminin doğru sürümünü sağlayın. Uygulamayı kaldırın ve yeniden yükleyin. WiFi eşleştirme bölümüne bakın.
	<ul style="list-style-type: none"> Mobil cihazınızda Bluetooth ve WiFi etkinleştirilmedi. IntexLink Uygulaması "Yakındaki Cihazlar" etkinleştirilmedi. Mobil cihazınızın "Konum erişimi" aktif değil. 	<ul style="list-style-type: none"> Öncelikle mobil cihazınızda Bluetooth ve WiFi işlevlerini açın. "Yakındaki Cihazlar" iznine izin verin (IntexLink Uygulama bilgisi → Uygulama izinleri → Yakındaki cihazlar → İzin Ver). Uygulamayı kullanırken cihazınızda "Konum erişimini" açın. Spa kontrol tabanını ve kablosuz kontrol panelini kapatın, spayı yeniden başlatın ve spa kontrol panelini yeniden eşleştirmeyi deneyin. WiFi eşleştirme bölümüne bakın. Sorun devam ederse Intex Servis Merkezi'ne başvurun.
	<ul style="list-style-type: none"> Yanlış WiFi eşleştirme sırası. 	<ul style="list-style-type: none"> "WiFi eşleştirme" bölümüne bakın.

WIFI UYGULAMASI SORUN GİDERME (devamı)

SORUN	NEDEN	ÇÖZÜM
BAŞARILI İLK KURULUM VE EŞLEŞTİRME DEN SONRA ÇEVİRİMDIŞI	<ul style="list-style-type: none"> LED ekran kapalı. E81. Kontrol paneli şarjı başarısız oldu. Kontrol Paneli hatası. 	<ul style="list-style-type: none"> Spa kontrol panelini yeniden etkinleştirmek için herhangi bir düğmeye basın. GFCI/RCD'yi sıfırlayın, yeniden başlatın ve kablosuz kontrol panelinin tamamen şarj olduğundan emin olun. Kablosuz kontrol panelinin arkası ile kontrol tabanı şarj istasyonu arasındaki yüzeyin temiz, kuru ve engelsiz olduğundan emin olun. Mobil cihazı spa kontrol paneli ile tekrar eşleştirmeyi deneyin. Sorun devam ederse Intex Servis Merkezi'ne başvurun.
	<ul style="list-style-type: none"> WiFi sinyal hatası. WiFi LED gösterge ışığı boş. 	<ul style="list-style-type: none"> WiFi yönlendiriciyi bir dakikalığına kapatıp tekrar açarak yeniden başlatın. Daha fazla yardım için WiFi yönlendiricinizin sorun giderme kılavuzuna bakın. Mobil cihazınızın ve spa kontrol panelinizin aynı WiFi yönlendirici sinyaline bağlı olduğundan ve mobil cihazınızın spa'nın kurulduğu yerden internete erişebildiğinden ve internette gezinebildiğinden emin olun. Spa'nızı hareket ettiremiyorsanız, kurulum spa konumunuzdaki WiFi yönlendiricinizden sinyal alabilmek için WiFi yönlendiricinizi taşımanız veya bir tekrarlayıcı/sinyal güçlendirici eklemeniz gerekir. Spa kontrol tabanını ve kablosuz kontrol panelini kapatın, spayı yeniden başlatın ve spa kontrol panelini yeniden eşleştirmeyi deneyin. Mobil veri işlevinizi (2G, 3G, 4G ve LTE) kullanarak bağlanmayı deneyin, eğer çalışıyorsa, mobil cihazınız ile spa arasındaki iletişimi engelleyen bir güvenlik duvarı olabilir. Sorun devam ederse Intex Servis Merkezi'ne başvurun.
	<ul style="list-style-type: none"> Uygulama yüklenmiyor. 	<ul style="list-style-type: none"> Uygulamadan zorla çıkın, Uygulamayı yeniden başlatın ve spa kontrol panelini mobil cihazınızla tekrar eşleştirmeyi deneyin. Mobil cihazınızın veri işlevinin etkinleştirildiğinden ve cihazın internete erişebildiğinden ve internette gezinebildiğinden emin olun. Mobil veri işlevi (2G, 3G, 4G ve LTE) çalışıyorsa, spa kontrol panelini Wi-Fi yönlendirici ağınızla eşleştirmeyi deneyin. WiFi eşleştirme bölümüne bakın.
	<ul style="list-style-type: none"> Diğer müdahaleler. 	<ul style="list-style-type: none"> Spa ile WiFi yönlendirici sinyaliniz arasında büyük metal duvarlar, nesneler olmadığından emin olun. Kablosuz kontrol panelinin arkası ile kontrol tabanı şarj istasyonu arasındaki yüzeyin temiz, kuru ve engelsiz olduğundan emin olun. Spa'yı kullandıktan sonra veya spa kullanımda değilken, kablosuz kontrol panelini daima spa kontrol tabanı şarj istasyonuna geri koyun.

ÖNEMLİ

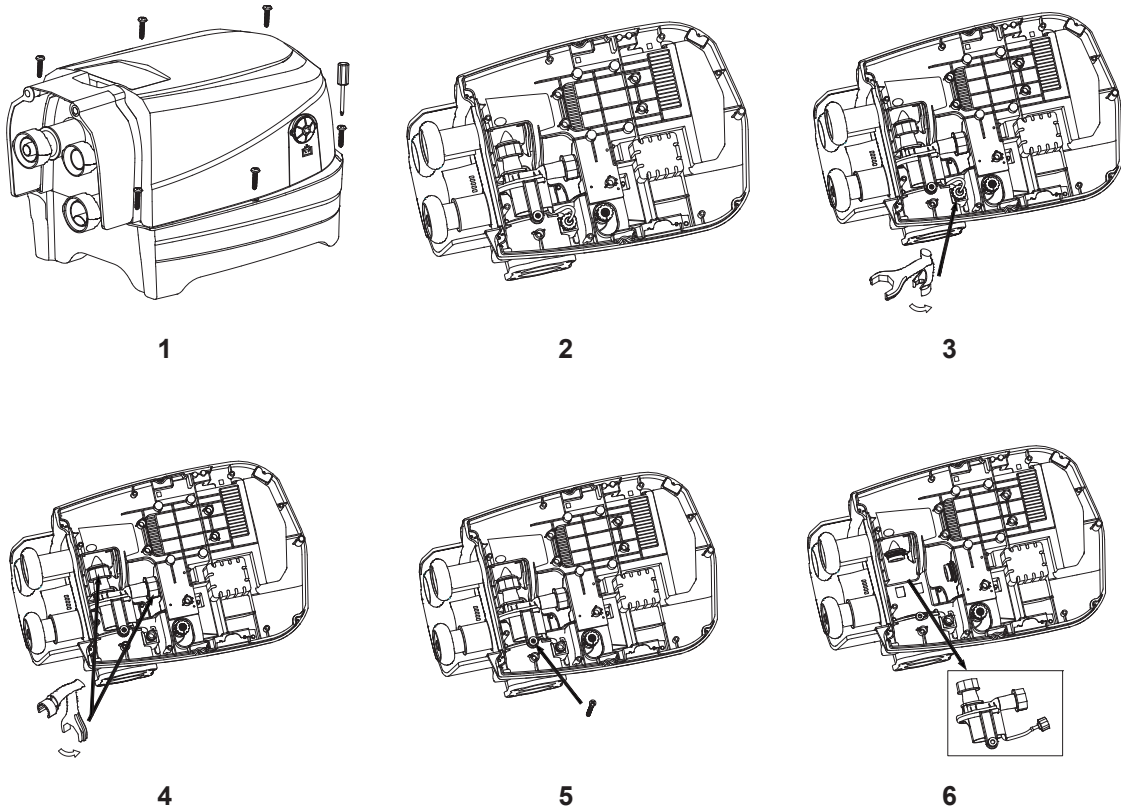
Eğer hala zorluk çekmeye devam ediyorsanız, yardım için lütfen müşteri hizmetleri bölümüyle irtibata geçiniz. İletişim bilgilerine ulaşmak için arka kapağa bakınız.

FILTRE POMPASI MOTORUNUN SÖKÜLMESİ

Filtre motorunun değiştirilmesi gerekiyorsa (sadece uzman teknisyen için), sökmek için aşağıdaki adımları izleyin:

ÖNEMLİ: Herhangi bir parçayı değiştirmeden önce kontrol tabanının boru sistemi içinde kalan suyu tahliye etmelisiniz.

Gerekli aletler: Bir ayarlanabilir anahtar ve bir yıldız tornavida.



NOT: “Özel anahtar aleti”, spa setiyle değil, yeni filtre pompası motorunun değiştirilmesiyle birlikte verilir.

Avrupa uyumluluk bildirimi için https://www.intexdevelopment.com/support/doc?lst_lang=2.

SINIRLI GARANTI

Sizin PureSpa üretim esnasında en yüksek kalite ile üretilmiş ve en yüksek kalite maddeleri kullanarak üretilmiş. Fabrikayı terk etmeden önce tüm Intex ürünleri hata kontrolünden geçmiştir. Bu Sınırlı Garanti yalnızca aşağıda listelenen PureSpa ve aksesuarları için geçerlidir.

Bu sınırlı garanti sizin yasal hak ve çözümlerin yerine geçmemek üzere ek olarak, verilmiştir. Bu garantide yasal haklara göre herhangi bir tutarsızlık varsa, yasal haklar geçerli olacaktır. Örneğin, Avrupa Birliği çapındaki tüketici kanunları bu sınırlı garantiden aldığınız kapsama ek olarak yasal haklar tanımaktadır: AB kapsamındaki tüketici hakları için lütfen Avrupa Tüketici Merkezi web sitesini bilgi için, http://ec.europa.eu/consumers/ecc/contact_en/htm adresinden ziyaret ediniz.

Bu Sınırlı Garanti hükümleri yalnızca orijinal alıcı için geçerlidir ve devredilemezler. Bu Sınırlı Garanti ilk satın alma tarihinden itibaren 2 yıl süre için geçerlidir. Orijinal satın alma belgenizi bu kılavuzda saklayın, satın alma kanıtı gerekli olabilir ve garanti taleplerine eşlik etmesi gerekir, aksi halde Sınırlı Garanti geçersiz olur.

PureSpa Garantisi – 2 yıl

Aşağıda belirtilen süre içinde bir üretim hatası bulunursa, ayrı "Yetkili Hizmet Merkezleri" sayfasında listelenen uygun Intex Hizmet Merkezi ile irtibata geçiniz. Eğer ürün Intex Hizmet Merkezi tarafından yönlendirildiği gibi iade edilirse, Hizmet Merkezi ürünü inceleyecek ve iddianın geçerliliğini belirleyecektir. Ürünün garanti hükümleri kapsamında olması durumunda, ürün ücret ödmeden tamir edilir veya aynı veya eşdeğer bir ürün ile (Intex'in tercihiyle göre) değiştirilir.

Bu garanti dışında ve ülkenizdeki diğer yasal haklar dışında başka garantiler ima edilmemektedir. Ülkenizde mümkün olduğu ölçüde, Intex hiçbir koşulda size veya üçüncü taraflara karşı PureSpa ürününüzün kullanımından veya Intex veya temsilcilerinin hareketlerinin neticesinde oluşan doğrudan veya dolaylı hasarlar için (ürünün üretimi de dahil) yükümlü tutulamaz. Bazı eyaletler veya yargı bölgelerinde arıza veya dolaylı hasarların hariç tutulmasına veya sınırlandırılmasına izin vermez, bu sebeple yukarıdaki sınırlama veya hariç tutma sizin için geçerli olmayabilir.

Bu sınırlı garantinin aşağıdaki durumlarda geçerli olmayacağına dikkat edin:

- PureSpa ihmal, anormal kullanım veya çalıştırma, kaza, uygunsuz çalıştırma, uygunsuz voltaj veya kullanma talimatlarına ters düşen akımlara, uygunsuz bakım veya depolamaya maruz bırakılırsa;
- PureSpa veya Intex'in kontrolü dışındaki koşullar tarafından hasar varsa, sınırlı aşınma ve yırtılma ve ateş, sel, don, yağmur veya diğer harici güçler dahil olmak ve bunlarla sınırlı olmamak üzere;
- Intex tarafından satılmayan parça ve bileşenler için; ve/veya
- Intex Servis Merkezi personeli dışındaki kişiler tarafından PureSpa ürününüzdeki yetkisiz değişiklikler, onarım veya sökme için.

Havuzun bu kaybını, kimyasal maddelerin tüketimini veya su dan meydana gelen arızaları bu garanti kapsamı kapsamaz. Şahıslarda meydana gelen yaralanmaları bu garanti kapsamaz.

Kullanma kılavuzunu dikkatle okuyun ve PureSpa ürününüzün düzgün çalışması ve bakımı ile ilgili tüm talimatlara uyun. Her zaman kullanmadan önce ürünü kontrol edin. Kullanım talimatlarına uyulmazsa bu Sınırlı Garanti geçersiz olacaktır.

KULLANMAYA BAŞLAMADAN ÖNCE OKUYUN!

NOT: Bu hızlı başlangıç kılavuzu spanızın kurulumuna başlamadan önce okumanız gereken önemli ve kullanışlı ipuçları içermektedir. Ancak spa kurulumu ve kullanımını her yönden ele almamaktadır, spanızın düzgün kurulum, kullanım ve bakımı için kullanıcı kullanma kılavuzunu okumanız gerekir.

- **Güç:** Bu ürün en az 13 Amper gerektirir. Çoğu ev devreleri 13 ila 16 Amper'dir. Devre kesici tetiklenirse, başka bir cihazın veya diğer büyük yüklerin spa ile aynı devre üzerinde olup olmadığını kontrol edin. Asla uzatma kablosu kullanmayın. Kullanmadan önce sarılı haldeki kabloyu açın. Fişi asla yanıcı maddelerin üzerine koymayın.
- **Su Isıtma:** Bu ısıtıcının kurulumu düzgün yapıldığında ve çalışıyorsa spa kapağının yerinde olması KOŞULUYLA su sıcaklığını saatte 2°C yükseltecektir. Spa suyunun başlangıçtaki sıcaklığına ve dış hava sıcaklığına bağlı olarak, ısıtmak biraz zaman alacaktır. Musluk suyu başlangıç sıcaklığı 22°C'dir ve bunu 16°C'den 30°C'ye yükseltmek istiyorsanız, ısıtma süresi saat başına 16°C/2°C olarak =8 saat olacaktır. Sonraki kullanım için spadaki bekleme sıcaklığı korunarak ısıtma süresi kısaltılabilir (bkz. ISITMA ve SU SICAKLIĞI). Spa kullanılmadığı zaman kapağın takılı olduğundan emin olun.
- **RCD:** Bu ürün güç kablosunun ucunda bulunan bir RCD ile beraber sağlanır. RCD her kullanımdan önce test edilmelidir. RCD düzgün çalışmıyorsa Spayı KULLANMAYIN. (Kaçak akım cihazının (RCD) doğru test talimatları için kullanıcı kılavuzuna bakın.).
- **Filtre Kartuşu:** Spa suyunun temiz olmasını sağlamak filtre kartuşunun kullanım ömrünü uzatır. Kaplıca suyu kimyası ve denge hakkında ayrıntılı bilgi için kullanıcı kılavuzuna başvurun.

SPANIZIN AÇILMASI VE ŞİŞİRİLMESİ:

- Eğer şişme spa küvetinizi açtığınız zaman kutudan yeni çıkan bir ürün için normal olan malzeme kokusunu fark edebilirsiniz. Bu nedenle ürünü şişirmeniz ve bir gün açık havada havalanmaya bırakmanız ve böylece spayı su ile doldurmadan önce yeni ürün kokusunun biraz geçmesine izin vermeniz tavsiye edilir.
- Zemin bezini köpükler aşağı bakacak şekilde spanın kurulumu için seçtiğiniz boşaltılmış alana yayın.
- Spanın şişirilmesi için, spa küvetinin üzerinde yer alan yaylı valf ve hızlı ve doğru şişirmeyi sağlamak için kontrol kutusu ünitesi üzerindeki şişirme çıkışına aşına olun.

Şişirme çıkışı uçları:

- Şişirme hortumunun büyük ucu kontrol baz ünitesinin arkasındaki hava çıkışına bağlanır (çizimler ve daha fazla ayrıntı için kullanım kılavuzuna bakın).
 - Şişirme hortumunu hava çıkışına takmak için, hava üfleyicisinin şişirme çıkışını ortaya çıkarmak için kontrol tabanı yan kapağını yukarı katlayın. Kapağı açmak için mandalı dışarı çekin, hortum adaptörünü hortumla birlikte takın ve yerine sabitlemek için tekrar hortum adaptörüne mandallayın.
 - Şişirme tamamlandığında mandalı serbest bırakarak şişirme hortumunu çekin ve mandalı tekrar çıkışın üzerine takın.
- NOT:** Aşırı şişmesini önlemek için, biraz hava şişirme sırasında kontrol tabanının alt hava kabarcığı çıkışı boyunca kaçacaktır. Bu normaldir.

Yaylı valf uçları:

- Valf kapağını çıkardıktan sonra, valf merkezindeki yaylı pime dikkat edin. Şişirme için, yaylı pim, pompanın hava basıncı şişirme sırasında valften geçen havayı iteceği için yukarı/yükseltilmiş pozisyonda (vana kapalı konumu) olmalıdır. Valf pimini kontrol edin ve şişirmeye başlamadan önce yukarı/yükseltilmiş pozisyonda olduğundan emin olun.
- Pim basarak ve parmağınızla 90° saat yönünde çevirerek aşağı basılı ve gömme pozisyonda kilitli konuma getirilebilir - bu havanın serbestçe akmasına izin verir vananın açık pozisyon olması ve havanın boşaltılması için kullanılır.

BU TALİMATLARI SAKLAYIN

- Hortumun şişirme nozulunu düzgün şekilde takmak için (hortumun küçük ucu) valfe itin ve valf ile kilitlenene kadar saat yönünde çevirin (bir tık sesi duyabilirsiniz). Şişirdikten sonra nozulu çıkarmak için saat yönünün tersine çevirin ve valften dışarı çekin, enflasyon üzerine memeyi çıkarın.
- Spa küveti düzgün şişirilmiş ise, hava geçirmezliğin düzgün bir şekilde sağlanması için vana kapağını kapattığınızdan emin olun.

ISITMA VE SU SICAKLIĞI:

- Isıtılmış su ile doldurma: Spayı doldurmak için ısıtılmış su kullanırsanız ilk ısıtma süresini kısaltırsınız. Ancak suyun 40°C'yi geçmeyecek olan, normal bir spa çalışma sıcaklığını aşmadığından emin olun. 40°C'nin üstündeki su sıcaklıklarında ısıtma ünitesi kapanır ve güvenli olarak kabul edilmez. Kullanmadan önce her zaman spa suyu sıcaklığını kontrol edin ve güvenli kullanım hakkında detaylı bilgi için kullanıcı kılavuzuna başvurun.
- Beklemedeyden su sıcaklığının korunması: PureSpa ürününüzü herhangi bir ev ürünü veya sabit spa gibi ve sürekli kullanımda, kullanımda olmadığı zaman spadaki suyun belli bir sıcaklıkta olmasını sağlayacak şekilde ayarlayabilirsiniz. Bu kullanmaya karar verdiğiniz zaman kısa ısınma süresi sağlayacaktır. Örneğin spa su sıcaklığını 30°C 'de tutmak yaklaşık 4 saatte 38°C sıcaklığa ulaşmasını sağlar. Unutmayın, su sıcaklığı artışı (dış mekan sıcaklık ve koşullarına göre değişebilir) ısıtma saati başına yaklaşık 2°C'dir, o yüzden spa kullanımınızı buna göre ayarlayın. **NOT:** Spa sürekli ısıtma ile ayarlanan sıcaklığa 72 at içinde ulaşmazsa spanın ısıtma ünitesini kapatmak üzere bir emniyet kapatma özelliği vardır. Bu ayarlanan sıcaklığa ulaşılmasına engel olabilecek soğuk dış koşullarda oluşabilir. Bu durumda sizin spa ısıtma üniteniz ayar sıcaklığı düşmesine basılmasını ve ısıtma ünitesini yeniden başlatmak için sıcaklığın ayarlanmasını gerektirecek şekilde kapanacaktır ve "END" kodunu gösterecektir. 72 saat sonra ısıtma ünitesinin yeniden başlatılmasını gerektirmeyecek koşullar için daha düşük bir daha ulaşılabilir sıcaklık deneyin.
- Kullanım sırasında su sıcaklığı: Spa kullanırken, su sıcaklığı doğal olarak zamanla biraz azalacaktır. Beklenen sıcaklık azalması her yerde çevre şartlarına bağlı olarak saat başına 1°C ve 2°C arasında olabilir. Isıtma ünitesi ayarlanan sıcaklık ile açık olduğu sürece, su sıcaklığı ayarlanan sıcaklıktan 1-2°C düşer düşmez devreye girecektir. Örnek: Ayarlanan sıcaklığınız 39°C ise, ısıtıcı sıcaklık 37°C'ye düşene kadar devreye girmeyecektir. Eğer daha erken ısıtmaya başlamasını istiyorsanız, kapatarak tekrar ayarlayabilirsiniz ve istediğiniz sıcaklıkta tekrar başlatabilirsiniz.

SPA KAPAK:

- Kapak, suyu ısıtmak ve spa kullanımda değilken sıcaklığı korumak için spanızın çok önemli bir parçasıdır. Ayrıca, özellikle çocukların spaya izinsiz olarak erişmelerinin engellenmesi için çok önemli bir güvenlik unsurudur.
- Kapağın tokalarının takılması ile tokalar kilitlendiğini unutmayınız. İki anahtar kılavuzda ve diğer aksesuarlar ile birlikte plastik torba içinde verilmiştir. çalışma için her tokada "kilitli" ve "açık" işaretleri bulunur: anahtarı tokadaki yuvaya takın ve tokayı kilitlemek veya açmak için çevirin.
- Yetkisiz erişime karşı güvenliğini sağlamak için, spa kullanımda değilken her zaman kapağı takın ve tüm tokaları kilitleyin. Anahtarları her zaman çocukların ulaşamayacağı bir yerde saklayın.
- Anahtarların yerini unutursanız, tokaları kilitlemek veya açmak için eşit boyuttaki düz başlı tornavida kullanabilirsiniz.

BU TALİMATLARI SAKLAYIN